



La mobilité est une thématique complexe. Tous les usagers doivent se partager la route en veillant à la sécurité des autres, des automobilistes aux cyclistes ou des piétons aux adeptes de la trottinette. Au fil des projets de réaménagement de l'espace public qui s'organisent à Jette, la commune souhaite mettre en place une mobilité la plus fluide et la plus sécurisée pour toutes et tous. Mais le respect de l'autre est également un élément fondamental parce que la mobilité, c'est aussi veiller les uns sur les autres.

P.
10-12

Enquête de satisfaction 2022

4

Inscription dans les écoles communales

8

Les expositions à Jette

19-23

Concert Gospel

24-25



Ring et mobilité : la défense des intérêts jettois

Le mois passé, je vous parlais de l'équation difficile de la mobilité. Vous lirez dans ce Jette Info des informations importantes à ce sujet, en particulier sur le plan de circulation Lecharlier. Aujourd'hui, face à l'obstination déclarée de la Flandre à vouloir élargir le Ring contre les intérêts de Jette, c'est le moment de rappeler notre position.

Même si nous avons évité la destruction d'une partie du bois du Laerbeek, la situation projetée continue de nous inquiéter au plus haut point. Car c'est bien un élargissement qui est planifié à Jette, amenant le nombre de bandes de circulation à 10, et même 14 au niveau des entrées et sorties !

Certes, nous partageons le constat que des problèmes sérieux se posent sur le Ring, mais nous continuons de penser qu'il serait plus judicieux de réaménager ces points noirs, sans élargissement de voirie et en mettant en place d'autres mesures. Toute augmentation de capacité routière induit inévitablement un effet d'appel, c'est-à-dire plus de voitures et finalement, de nouveaux embouteillages de plus grande envergure. Résultat : plus de trafic et de pollution sur le Ring et sur Jette.

A nos yeux, il est urgent de travailler à un renforcement significatif de l'accessibilité de Bruxelles en transports en commun, y compris depuis sa plus proche périphérie, et de multiplier les parkings de dissuasion aux gares. Cela réduira la charge du trafic sur le Ring et évitera de lourds travaux qui prendront des années. Si nous voulons respirer dans nos quartiers, il faut aussi donner aux 200.000 navetteurs des alternatives crédibles à la voiture.

Si la Flandre persiste dans sa volonté de réaliser ces travaux, nous demandons à nouveau que soit étudiée sérieusement la possibilité de recouvrir le Ring sur une longueur de 1000 m au moins. De quoi créer un réel couloir écologique pour la faune et la flore et offrir une connexion idéale pour les piétons et les cyclistes.

Par ailleurs, nous avons réitéré notre demande de maintenir une sortie vers l'avenue Houba de Strooper pour éviter l'important report de trafic qui sera engendré, dans nos quartiers, par la fermeture de la sortie 8 (Wemmel / Houba de Strooper). Enfin, nous avons marqué notre ferme opposition à la relocalisation d'un échangeur complet sur les Jardins de Jette.

La commune est prête à dialoguer avec la Flandre si celle-ci donne enfin un signal d'ouverture dans l'intérêt des Jettoises et des Jettois. Dans le cas contraire, nous continuerons à défendre corps et âme notre qualité de vie jettoise !

● Votre bourgmestre, Claire Vandevivere



La Maison communale
Chaussée de Wemmel 100
1090 Jette
Tél : 02.423.12.11

Sans ou avec rendez-vous.

- Du lundi au vendredi entre 8h30 et 12h30, sauf le jeudi entre 13h et 18h30
- Après-midi des enfants, le mercredi de 14h à 15h30, pour les démarches liées aux enfants (uniquement sur rendez-vous)
- Vous pouvez prendre rendez-vous via le guichet électronique Irisbox

Theodor 108

rue Léon Theodor 108
1090 Jette
Tél : 02.423.12.11

Uniquement sur rendez-vous.

Le lundi, mercredi et vendredi entre 8h30 et 13h

Pour prendre rendez-vous, surfez sur www.jette.brussels ou téléphonez de 8h30 à 13h et de 14h à 16h à l'un des numéros suivants :

- Gestion du Territoire (Urbanisme) : 02.422.31.48/49
- Gestion foncière et Habitat : 02.422.31.62/63
- Autres démarches et services : 02.423.12.11

L'administration communale sera fermée le 1^{er} novembre (les services seront accessibles les 31 octobre et 2 novembre), ainsi que le 11 novembre.

Info: www.jette.brussels
Facebook: @jette1090

Il s'est dit au conseil communal du 28 septembre 2022

Fin septembre, le conseil communal de Jette a procédé à la désignation de Claire Vandevivere, bourgmestre, et Joris Poschet, échevin, en qualité de délégués de la commune, en remplacement d'Hervé Doyen et de Jacob Kamuanga Tujibikile, pour le comité de concertation avec le CPAS, communément appelé 'comité 26 bis'. Nommé d'après un article de la loi organique des CPAS, ce comité a pour but d'analyser les dossiers à portée financière et réglementaire avant leur approbation par le conseil de l'action sociale et/ou le conseil communal. Il se réunit environ une fois par mois pour discuter de décisions concernant le cadre du personnel, le statut administratif et pécuniaire des membres du personnel, le budget ou les règlements. Il est composé du bourgmestre et d'échevins d'une part et de la présidente du CPAS et de conseillers de l'action sociale d'autre part, ainsi que des membres du personnel administratif de la commune et du CPAS.

Le prochain conseil communal aura lieu le mercredi 30 novembre à 20h

- **Vous trouverez l'ordre du jour et le contenu de chaque séance du conseil communal sur <https://publi.irisnet.be>.**



CLAIRE VANDEVIVERE
BOURGMESTRE

- Coordination et affaires générales
- Transparence
- Contrat de quartier et Politique des grandes villes
- Communication, Participation et Information
- Qualité
- Sécurité
- Assistance aux victimes, Médiation et Mesures alternatives
- Tutelle CPAS
- Cultes
- Coordination Plan Air-Climat
- Transition durable et solidaire



BERNARD VAN NUFFEL
ÉCHEVIN

- Patrimoine, Energie et Climat (lié au patrimoine)
- Charroi
- Aménagement urbain
- Plantations, serres et parcs communaux
- Politique de l'eau (égouts, maillage bleu, ...)



MOUNIR LAARISSI
ÉCHEVIN

- Culture française
- Etat civil et Démographie
- Jeunesse et seniors francophones
- Activités bicommunautaires
- Propreté publique
- Environnement



OLIVIER CORHAY
ÉCHEVIN

- Enseignement francophone et Accueil extrascolaire
- Logement



JACOB KAMUANGA
ÉCHEVIN

- Santé
- Emploi



BENOÎT GOSSELEIN
ÉCHEVIN

- Prévention urbaine
- Sports
- Commerce, Economie, Animations
- Commerce équitable
- Infrastructures bicommunautaires
- Personnel



NATHALIE DE SWAEF
ÉCHEVINE

- Mobilité urbaine et Qualité de l'air (liée à la mobilité)
- Solidarité internationale (Nord-Sud)



JORIS POSCHET
ÉCHEVIN

- Finances et Budget
- Personne handicapée, Egalité des chances et Intégration
- Vie sociale
- Communauté flamande, Enseignement néerlandophone, Jeunesse et Seniors néerlandophones



JENNIFER GESQUIÈRE
ÉCHEVINE

- Urbanisme et Immeubles et terrains à l'abandon ou négligés
- Protection du Patrimoine
- Famille et Petite enfance



NATHALIE VANDENBRANDE

- Présidente du CPAS de Jette

Collège des bourgmestre et échevins.e.s 2018-2024

Infos et contacts :
www.jette.brussels

Permanences :

Les membres du collège n'ont pas de permanence fixe. Si vous souhaitez les rencontrer, vous pouvez contacter leur cabinet pour obtenir un rendez-vous. Toutes les infos sur www.jette.brussels.

Enquête de satisfaction 2022

Votre opinion est importante pour l'administration communale

Comme chaque année, la commune de Jette mène une enquête de satisfaction auprès des usagers et usagères de l'administration. L'enquête de satisfaction 2022 aura lieu en ligne (tout le mois de novembre) et sur papier (du 14 au 25 novembre).



En ligne ou papier

L'enquête de satisfaction sera accessible en ligne durant tout le mois de novembre via le site de la commune (www.jette.brussels). Toutes les personnes qui viendront pour une démarche à l'administration commu-

nale du 14 au 25 novembre seront invitées à participer à l'enquête sur place.

Plus d'infos : www.jette.brussels

• Enquête de satisfaction du citoyen

En ligne sur www.jette.brussels :
tout le mois de novembre

Sur papier (administration communale) :
du 14 au 25 novembre



**Participez à l'enquête
à partir du 1^{er} novembre**

Que pensez-vous de l'accueil au comptoir dans le hall d'entrée et aux guichets ? Accédez-vous facilement aux informations dont vous avez besoin ? Les horaires d'ouverture vous conviennent-ils ? Que pensez-vous de la propreté des voiries communales ? Voilà quelques exemples de questions que vous retrouverez dans l'enquête de satisfaction communale.

Zoom sur les aidants proches

Le vendredi 14 octobre, la Résidence VIVA organisait pour la première fois une conférence autour du thème des aidants proches. L'orateur principal de cette séance intitulée 'Les soins de l'aidant proche ne s'arrêtent pas à la porte de la Résidence' était Robbie Dumoulin, expert en démence et coordinateur du Centre brOes.

Les aidants proches sont des personnes qui prennent en charge une partie des soins à une personne faisant partie de leur entourage proche et qui, en raison de son âge, d'une maladie chronique ou d'un handicap, a besoin d'une attention particulière. Les aidants proches agissent de manière bénévole et non-rémunérée, souvent en combinaison avec un travail ou d'autres responsabilités.

Sous les projecteurs

Les aidants proches sont des maillons indispensables de notre système de soins. Les personnes qui endossent ce rôle sont cependant souvent perdues face à leurs



nouvelles responsabilités. C'est pourquoi la Résidence VIVA s'efforce, en tant qu'institution professionnelle de la santé, de créer plus de lien avec les aidants proches en dialoguant avec elles et eux de manière permanente. La maison de repos et de soins du CPAS souhaite mettre à l'honneur les personnes agissant en tant qu'aidant proche car elles sont indéniablement l'un des éléments forts d'un système de soins qualitatif. C'est pour cette raison également que la nouvelle note d'intention de la Résidence

VIVA en matière de démence définit les quatre rôles possibles d'un aidant proche :

- **Partenaire de soins** : L'aidant proche s'occupe déjà depuis longtemps de sa ou son proche.
- **Demandeur d'aide** : L'aidant proche a elle/lui-même besoin de soutien pour aider au mieux.
- **Expert** : Les connaissances de l'aidant proche sont importantes. Elle/il connaît sa/son proche depuis longtemps.
- **Relation personnelle** : L'aidant proche est avant tout un enfant, un parent, un partenaire, un ami. Il convient donc de respecter ses habitudes par rapport à sa/son proche.

Avec la conférence 'Les soins de l'aidant proche ne s'arrêtent pas à la porte de la Résidence', la maison de repos a souhaité offrir un regard unique autour du thème des aidants proches. Cette rencontre chaleureuse, rassemblant une vingtaine de personnes, a permis d'ouvrir la voie vers une collaboration plus étroite entre le personnel de la maison de repos, les aidants proches et les résidents.

17 novembre

Testez votre diabète

Cet automne, le service communal Vie sociale et Citoyenneté mène à nouveau une action de sensibilisation autour du diabète. Rendez-vous le jeudi 17 novembre dans le hall d'accueil de La Maison communale pour un test de dépistage gratuit du diabète. Vous recevrez le résultat directement !

Le nombre de personnes atteintes de diabète augmente de façon spectaculaire ces dernières années. Cette maladie, liée à une augmentation du taux de sucre dans le sang, cause de nom-



breux soucis de santé. Adopter une alimentation équilibrée et pratiquer un exercice physique régulier est l'une des meilleures manières de se prémunir contre le diabète. Un dépistage efficace et rapide est également important. Profitez donc de l'occasion qui vous sera donnée le 17 novembre !

Plus d'infos sur le diabète :
www.diabete-abd.be

- **Test de dépistage diabète gratuit**
Jeudi 17 novembre de 13h à 17h
La Maison communale
Chaussée de Wemmel, 100

Inauguration officielle de la Clinique Sans Souci

30 ans de rénovations, 5 nouveaux bâtiments

Pour la Clinique Sans Souci, la date du mercredi 12 octobre est à marquer d'une pierre blanche. Au terme de 30 ans de travaux de rénovation, la clinique psychiatrique vient de fêter l'inauguration officielle de ses nouveaux bâtiments. Un beau projet qui reflète l'idéologie de la clinique et de ses fondateurs, centrée sur les patients et leur rétablissement.

L'histoire de la Clinique psychiatrique Sans Souci s'étale sur trois générations de médecins, tous issus de la famille Titeca. Elle débute en 1909, lorsque son fondateur Raoul Charles Raphaël Titeca décide de louer une propriété à Jette pour y installer une section psychiatrique ouverte baptisée Sanatorium Sans Souci et équipée de 8 lits. Plus d'un siècle après, c'est à son arrière-petite-fille, le Docteur Géraldine Titeca, présidente du conseil d'administration de la clinique, qu'est revenu l'honneur d'inaugurer les nouveaux bâti-



ments de la clinique qui compte aujourd'hui 145 lits. Entre les deux, le psychiatre Raoul Titeca (petit-fils du premier et papa de la seconde), directeur de la Clinique Sans Souci durant de nombreuses années, fut l'initiateur du grand chantier de rénovation.

De l'enfermement à l'émancipation

C'est en 1992 que l'idée de la rénovation de la Clinique germe dans l'esprit de Raoul Titeca. Soucieux d'en faire un lieu non plus d'enfermement, mais bien d'émancipation,

il confie la concrétisation du projet à l'architecte Philippe Samyn, connu à Jette notamment pour son implication dans la rénovation de l'Hôpital Brugmann. Entièrement élaborée dans un esprit d'ouverture, la Clinique Sans Souci se compose aujourd'hui de 5 bâtiments modernes, chacun destiné à une fonction précise (dormir, manger, se soigner...). Cette clinique pavillonnaire, construite sur un parc de 2 hectares, se veut aussi ouverte vers l'extérieur. Certaines activités ont donc lieu en-dehors du site, dans le Centre d'Activités ou l'Hôpital de Jour, mais aussi via les Habitations Protégées, les services de soins à domicile ou les rencontres organisées par le Club Norwest destiné à toutes les personnes concernées de près ou de loin par la santé mentale.

Grâce à ses nouveaux bâtiments, aujourd'hui officiellement inaugurés, la clinique peut se consacrer entièrement à sa mission : celle d'aider les personnes enfermées dans la maladie mentale à retrouver le chemin de la vie en société.

15 novembre

Portes ouvertes Bulle et RestoJet

Venez découvrir les associations et apportez votre contribution

L'asbl Bulle et l'association jettoise RestoJet collaborent à Jette depuis un bon bout de temps et elles ont décidé de célébrer leur partenariat en invitant les Jettoises et les Jettois à une journée portes ouvertes. Au programme : présentation des services, expo photo, rencontres et discussions, mais aussi récolte de dons et appel aux bénévoles !

Le mardi 15 novembre, la wasserette mobile Bulle et le centre d'accueil de jour RestoJet vous fixent rendez-vous sur la place Cardinal Mercier pour vous présenter en détail leurs actions et leurs services, notamment par le biais d'une exposition de photos baptisée 'ItineRRance'.

Missions et valeurs

L'asbl Bulle offre un service de laverie gratuite et itinérante aux personnes en situation précaire. Elle installe sa wasserette-camionnette sur les places publiques afin de visibiliser les invisibles et de leur rendre une part de dignité. Le centre d'accueil Res-

toJet a quant à lui pour missions principales d'accueillir, d'orienter et d'accompagner les personnes en situation précaire. Il leur propose notamment un service d'aide-alimentaire et d'aide à l'hygiène ainsi que des animations socio-culturelles.

Appel à la solidarité

Bulle et RestoJet fonctionnent toutes deux grâce à l'aide précieuse de bénévoles et grâce aux dons de particuliers. L'occasion vous sera donc donnée, le mardi 15 novembre, de rejoindre les volontaires des associations, mais également de les aider à préparer l'hiver en apportant vos dons : couvertures, sacs de couchage, gourdes, chaussures de marche, tentes, sacs-à-dos, sous-vêtements, imperméables, gants et écharpes... Tout ce qui pourra aider les bénéficiaires à affronter le froid et à vivre dignement cette période hostile est le bienvenu.

Une belle opportunité de rencontrer les équipes et d'échanger sur le mieux vivre-ensemble autour d'une soupe et/ou d'un café !



- **Journée portes ouvertes Bulle**
Mardi 15 novembre de 13h à 17h
Place Cardinal Mercier

1^{er} décembre

Sensibilisation au dépistage du Sida

Le jeudi 1^{er} décembre, à l'occasion de la journée mondiale de lutte contre le sida, une distribution de flyers, brochures, préservatifs et rubans rouges sera organisée à l'administration communale de Jette. De 16h à 19h, vous pourrez également effectuer un test de dépistage gratuit au Planning Familial de Jette.

Malgré les fréquentes campagnes de sensibilisation, de nombreuses personnes contractent encore des IST (infections sexuellement transmissibles), dont le sida, une maladie cachée. Le dépistage précoce du VIH est l'un des éléments primordiaux

permettant de lutter contre les contaminations et de mettre rapidement en place un traitement. Afin de sensibiliser le grand public, le Planning Familial de Jette propose des tests de dépistage gratuit du VIH, le jeudi 1^{er} décembre. Quel que soit votre âge, votre sexe ou votre genre, vous pouvez venir sans rendez-vous. Le dépistage est confidentiel et le résultat est disponible en quelques minutes (TROD). Venez en nombre !

Plus d'infos : www.planningdejette.be
et www.betested.be

• Test de dépistage gratuit

Jeudi 1^{er} décembre, de 16h à 19h
Planning familial de Jette
Rue Léon Theodor, 108



Du 1^{er} au 16 décembre

Blocus d'hiver en soirée au CCJette

Afin de préparer comme il se doit la session d'hiver, le CCJette met des locaux à disposition des étudiants pour leur permettre de travailler en soirée, du 1^{er} au 16 décembre.

Les étudiantes et étudiants qui le souhaitent pourront réviser, lors du blocus d'hiver, dans les locaux du CCJette, du lundi au vendredi de 18h15 à 22h. En journée, ils peuvent se rendre également à la bibliothèque francophone, accessible du lundi au samedi durant les heures d'ouverture habituelles. Afin de permettre à chacune et chacun de

travailler dans de bonnes conditions, les étudiants sont invités à respecter le calme durant ces périodes. A noter également qu'il n'est pas permis de manger dans les locaux. Etant donné que le nombre de places est limité, les premiers arrivés seront les premiers installés...

Bon courage à toutes et tous !

- **Blocus d'hiver**

Du 1^{er} au 16 décembre 2022

CCJette

Boulevard de Smet de Naeyer 145

Du lundi au vendredi,
de 18h15 à 22h

(dernière entrée à 21h)



Le féminisme sous tous les angles

Programmation thématique au CCJette

A peine prononcé, le mot 'féminisme' agite souvent les imaginaires et renvoie à toutes sortes d'idées, parfois préconçues. Le CCJette a imaginé une programmation qui propose d'aller un pas plus loin dans l'appropriation des questions de genre.

Durant les mois de novembre et décembre, le CCJette et les service Egalité des Chances et Assistance aux Victimes de la commune, avec le soutien de l'Institut pour l'égalité des femmes et des hommes et en partenariat avec Culture Bruxelles Nord-Ouest, la Ligue des Familles, ZIN TV et la Bibliothèque de Jette, vous proposent d'explorer la thématique du féminisme à travers des sujets tels que l'éducation des enfants, les violences conjugales, la déconstruction des injonctions liées à la féminité et la masculinité ou encore la mise en lumière de femmes invisibilisées.

Quatre rendez-vous et des lectures

En novembre et décembre, quatre événements auront lieu autour de cette théma-



tique, tous à découvrir sur la scène du CCJette. Vous trouverez tous les détails à leur sujet dans les pages 'Agenda' de ce Jette Info et sur le site internet du CCJette. D'autres rendez-vous sont prévus tout au long de la saison 2022-2023. Ces initiatives en tout genre sont en outre proposées gratuitement afin de sensibiliser un maximum de personnes à cet enjeu sociétal primordial. N'oubliez pas de réserver vos places.

Vous voulez approfondir vos réflexions sur l'un ou l'autre aspect des questions de genre ? La Bibliothèque francophone de Jette vous a concocté expressément un coin dédié à la thématique féministe.

Venez nombreuses et nombreux !

Programme novembre-décembre

- **Théâtre Action +14 ans**
« MAUX BLEUS »
Par la troupe Les Chanceuses
Mardi 08/11 à 13h et 19h
- **Arpentage +14 ans**
« TU SERAS UN HOMME FEMINISTE MON FILS » livre d'Aurélie Blanc
Jeudi 10/11 et 17/11 à 18h30
- **Stand up Tout public**
« DENA, PRINCESSE GUERRIÈRE »
Par Déna Vahdani
Jeudi 01/12 à 20h00
- **Projection et rencontre +12 ans**
« PAS SANS ELLES »
Réalisation collective via ZIN TV
Vendredi 09/12 à 20h
- **Livres Tout public**
Sélection littéraire disponible à la Bibliothèque de Jette
A partir du 01/11

Infos et réservations : www.ccjette.be

Année scolaire 2023-2024

Inscription dans les écoles communales

Vous souhaitez inscrire votre enfant dans une école communale francophone pour l'année scolaire 2023-2024 ? Les inscriptions des fratries ont débuté fin octobre. A partir du 7 novembre, les inscriptions générales commencent en ligne, en même temps que celles des écoles du réseau libre.



www.irisbox.irisnet.be, selon le planning suivant :

- Du 7.11.2022 à 9h au 18.11.2022 à 24h : Enfants jettois nés avant le 31.12.2020
- Du 21.11.2022 à 9h au 2.12.2022 à 24h : Enfants jettois nés entre le 1.01.2021 et le 31.03.2021
- Du 5.12.2022 à 9h au 16.12.2022 à 24h : Enfants jettois nés entre le 1.04.2021 et le 31.10.2021
- Du 19.12.2022 à 9h au 28.08.2023 à 24h : Tous (enfants jettois et non-jettois)

Inscription ou liste d'attente

Suite à ces pré-inscriptions, les écoles fixeront un rendez-vous avec les parents, en vue de finaliser l'inscription de l'enfant. Un document sera alors remis aux parents par la direction attestant que l'inscription est ferme et définitive. Si aucune place n'est disponible dans les écoles souhaitées, les demandes seront placées sur une liste d'attente centralisée par le service Enseignement francophone, valable uniquement pour l'année scolaire 2023-2024. Si une place se libère, les inscriptions se feront toujours suivant l'ordre des inscriptions en ligne et selon l'ordre de priorité souhaité par le parent responsable.

Vous avez besoin d'aide pour effectuer ces démarches ? Le service communal de l'Enseignement francophone peut vous assister. Prenez rendez-vous via téléphone au 02.423.13.52 ou au 02.423.13.56.

Votre enfant est né en 2020 ou avant et vous souhaitez l'inscrire en primaire ou en maternelle dans une école communale francophone ? Outre les inscriptions des petits frères et petites sœurs qui ont eu lieu auprès des directions fin octobre, les pré-inscriptions pour les autres enfants se font en ligne.

Pré-inscription en ligne

Toutes les pré-inscriptions se font via le portail administratif régional

Appel aux propriétaires de jardins autour du Parc Roi Baudouin



Le projet expérimental Brusseau Bis (2021-2023), financé par Innoviris, vise à repenser la gestion intégrée des eaux de pluie (GIEP) de manière co-créative, afin de limiter les risques d'inondations dans la Région de Bruxelles-Capitale et redonner une place conviviale à l'eau de pluie en ville. Son but est d'utiliser l'eau de pluie pour arroser les jardins ou les espaces verts au lieu de la laisser saturer les égouts. Plusieurs exemples de gestion intégrée de

l'eau de pluie dans l'espace public existent à Jette : place du Pannenhuis, rue J. Lahaye, carrefour Wemmel-Dupré, école Jacques Brel... Les aménagements adaptés aux jardins sont, eux, beaucoup moins connus.

Brusseau travaille pourtant avec Bruxelles Environnement près du Parc Roi Baudouin pour mettre en place des systèmes de redirection des eaux de toitures vers les jardins et le parc, afin qu'elles alimentent les écosystèmes et s'évaporent.

Brusseau cherche donc des personnes désirant s'inscrire dans ce projet novateur et être accompagnées dans l'installation d'aménagements de ce type dans leur jardin. Chantiers collectifs, do-it-yourself, etc., toutes les idées novatrices visant à créer une culture de la GIEP et axées sur le zéro rejet des eaux pluviales aux égouts sont les bienvenues ! Grâce à leur retour d'expé-

rience et à la diffusion de cette démarche exemplaire, ils montreront comment chacun peut jouer un rôle dans le renforcement de la biodiversité, l'adaptation aux sécheresses, la recharge des nappes phréatiques ou la diminution des inondations, le tout dans un esprit de solidarité et d'échange.

Dans un premier temps, la priorité sera donnée aux habitants vivant autour du Parc Roi Baudouin et du bois de Dieleghem. Si vous résidez ailleurs dans Jette, n'hésitez pas à vous faire connaître pour participer aux activités.

Plus d'infos :

Service Aménagement urbain
0479.415.277

amenagement-urbain@jette.brussels
Ou via le formulaire en ligne sur
www.jette.brussels.

Stages vacances d'hiver



PLURIDISCIPLINAIRE

CFS ASBL

Ecole Florair – Centre Omnisports – Krav Maga Bruxelles

Du 26 décembre au 6 janvier
De 9h à 16h (garderie apd 8h et jusqu'à 18h : 12 €/enfant)
Infos et inscriptions :
www.lecfs.be – 02.420.53.02

Divers stages pour les petits à partir de 2 ans et les grands jusqu'à 16 ans : petits bouts, découverte sportive et culturelle, langues, danse et gymnastique, activités fun, activités sportives ou activités artistiques et loisirs.

SOYEZ STAGES

Ecole Van Asbroeck

Du 26 au 30 décembre
Du 2 au 6 janvier
Accueil gratuit avant et après la journée
Réductions pour les Jettois et un stage en promo par semaine
Infos et inscriptions :
0485.50.12.10
www.soyezstages.be

Stages sportifs (Baby-sports, mini-sports...), culinaires (mini-chefs, apprentis pâtissiers...), culturels (Youtubeur) destinés aux jeunes de 4 à 16 ans.

DANSE

HIDDEN POWER

Avenue F. Lecharlier, 16

Du 26 au 30 décembre
De 9h15 à 16h (garderie apd 8h et jusqu'à 17h)
Prix : 110 € (garderie comprise)
Infos et inscriptions :
www.hiddenpowerasbl.com/stages-kids

Stage de 5 jours pour les enfants de 3 à 12 ans, dans une ambiance familiale et en petits groupes (danse, activités ludiques, jeux, bricolages, ...). Un spectacle est prévu le vendredi en fin de stage.

CÉRAMIQUE

BETTY MOERENHOUDT

Atelier 41 – Rue H. Werrie, 41

Les 27 et 28 décembre
De 10h à 16h30
Prix : 150 € (modelage) / 165 € (tournage ado et adultes)
Séance supplémentaire à prévoir pour la cuisson et l'émaillage
Infos et inscriptions :
02.427.17.23

Stage mixte de deux jours de céramique et poterie pour enfants apd 12 ans, ados et adultes. Travail du grès selon différentes techniques et tournage pour les plus âgés (apd 15 ans).

NATURE

FERME POUR ENFANTS DE JETTE

Petite rue Sainte-Anne, 172
Du 2 au 6 janvier 2023
De 9 à 16h (garderie gratuite apd de 8h30 et jusqu'à 17h)

Prix : 110 €

Inscriptions apd 11/11 :
www.fermepourenfantsjette.be
Infos : 02.479.80.53
deploeg@fermedejette.be

Stage de 5 jours pour (re)découvrir la nature et sensibiliser les enfants au respect de l'environnement, à l'alimentation saine et au bien-être animal. Pour les enfants de 7 à 9 ans et de 10 à 12 ans.

SPORT

HOOPS BASKETBALL CAMPS

Ecole Van Asbroeck et Centre Omnisports de Jette

Du 2 au 6 janvier
Réductions pour les Jettois
Infos et inscriptions :
0485.50.12.10 – www.soyezstages.be

Camps de perfectionnement destinés aux plus jeunes de 6 à 11 ans (Hoops Kids) et aux plus âgés de 12 à 16 ans (Hoops), affiliés en club.

Mobilité, un difficile équilibre

Investir pour un cadre de vie qualitatif



La mobilité est l'un des enjeux les plus complexes de notre société actuelle. Elle a également un grand impact sur notre vie au quotidien, qu'il s'agisse des plans d'élargissement du Ring controversés depuis de nombreuses années ou de certains projets plus locaux. Le plan de circulation Lecharlier, les chantiers menés par la STIB dans la rue Léon Theodor ou aux abords du Cimetière... Tous ces travaux visent l'accroissement de la sécurité et une mobilité mieux partagée, garantissant le confort de tous les usagers. Car la mobilité est aussi une question de respect de l'autre. Cela nécessite donc à chaque fois de trouver un équilibre entre les différents usagers et de limiter tant que possible les nuisances liées aux chantiers.

Voici un aperçu des grands chantiers en cours dans notre commune, avec un état des lieux, à commencer par les chantiers menés par la STIB sur le boulevard de Smet de Naeyer et l'avenue Secrétin ainsi que dans la rue Léon Theodor. Dans les deux cas, il s'agit d'importants travaux de rénovation qui doivent garantir l'amélioration de la qualité des transports en commun et qui donnent l'occasion de repenser et d'améliorer également les conditions de circulation, les installations souterraines et le cadre de vie. Les chantiers de cette ampleur ont évidemment un grand impact sur les habitants, les commerçants et les usagers de la route, comme ce fut le cas pour les travaux liés à l'aménagement de la ligne de tram 9. Il convient cependant de ne pas perdre de vue le résultat final, dont Jette, ses habitantes et habitants tireront indéniablement profit.



Cimetière de Jette chantier STIB

- Réaménagement des lignes de tram 19, 51, 62 et 93, avec des arrêts plus accessibles et plus efficaces
- Réaménagement de l'espace public aux abords du Cimetière de Jette (carrefour av. Secrétin, rue J. Lahaye, av. des Démineurs, bd de Smet de Naeyer) pour accroître la sécurité
- Déviations et interruptions au niveau des lignes de trams et bus 19, 51, 62, 14 et 88 entre le rond-point avec l'avenue C. Woeste et le rond-point avec l'avenue G. De Greef
- La fin des travaux est estimée à l'été 2024

Rue Léon Theodor chantier STIB

- Réaménagement de la ligne de tram 19
- Réaménagement de la rue Léon Theodor 'de façade à façade', à savoir rénovation complète des infrastructures souterraines, des rails de tram et de la voirie : trottoirs plus larges pour plus de sécurité, arrêts de tram plus confortables et rue commerçante plus agréable
- Interruption et déviation des transports en commun et de la circulation avec maintien de la circulation piétonne et de

- l'accès aux commerces. Afin de limiter au mieux les nuisances, le chantier est divisé en deux zones pour garantir toujours l'accessibilité d'une partie de la rue
- Via le programme Move Theodor (www.movetheodor.brussels), la commune de Jette propose aux riverains un accompagnement diversifié en matière de mobilité et de stationnement
 - Vivaqua rénove actuellement le réseau d'égouts
 - La fin du chantier est prévue à l'été 2024

Plan de circulation quartier Lecharlier

Au terme d'un long processus participatif, commencé en 2020, la première phase du nouveau plan de circulation a démarré il y a peu dans le quartier Lecharlier. Le but de ce plan est de limiter le trafic de transit dans le quartier et d'améliorer la sécurité de la circulation. La commune n'est cependant pas restée sourde aux protestations appuyées d'une partie des riverains du quartier. Le collège a décidé de retirer les aménagements provisoires et d'avancer l'évaluation du plan, en collaboration avec les habitants et les commerçants.

Qu'est-ce qui a été décidé ?

- Durant la deuxième moitié du mois de novembre, les filtres modaux installés au square Amnesty International et dans les rues Longtin-Moranville seront retirés, afin de pouvoir mener un débat serein
- La deuxième phase du plan de circulation – la mise en place d'un sens unique dans l'avenue P. de Merten et d'un contre-sens bus dans l'avenue F. Lecharlier – est momentanément suspendue

- Une consultation aura lieu en décembre auprès des habitants, des commerçants et des travailleurs du quartier, couplée à une évaluation des chiffres de circulation (trafic de transit, pression de la circulation, sécurité)
- Après cette analyse de fond, la commune prendra une décision début 2023 quant à l'instauration totale ou partielle du plan de circulation, voire éventuellement sa suppression

Quartier Broustin

Dans le quartier Broustin, Bruxelles Mobilité a adapté les conditions de circulation pour améliorer la sécurité et limiter le trafic de transit dans le quartier compris entre l'avenue des Gloires Nationales, l'axe avenue J. Sermont-avenue de Laeken et l'avenue de Jette. Malheureusement, l'introduction de la coupure mise en place entre l'avenue J. Sermon et l'avenue Broustin a eu lieu en même temps que des travaux d'installation de coussins berlinois et de plantations dans l'avenue de Jette. L'avenue de Jette a donc été coupée à la circulation durant cette période, causant temporairement une hausse de trafic supplémentaire dans la rue Vanderborcht. Entretemps, ces travaux d'installation sont terminés.

Une évaluation suivra afin de voir si la mesure atteint son objectif, à savoir la limitation du trafic de transit dans les rues résidentielles et l'amélioration de la sécurité routière dans le quartier. Il s'agit encore actuellement d'un réaménagement temporaire. En collaboration avec la Région et la commune de Ganshoren, Jette souhaite cependant lancer une étude pour un réaménagement définitif, avec deux places de part et d'autre de l'avenue Broustin et des carrefours plus sûrs.

Trottinettes partagées

Pensez aux autres usagers de la route



Les trottinettes électriques partagées sont de plus en plus nombreuses dans l'espace public. Malheureusement, elles sont régulièrement mal stationnées sur les trottoirs, gênant le passage. Voici donc un appel aux utilisateurs de ces trottinettes à penser aux autres usagers, piétons, malvoyants, personnes à mobilité réduite...

Les trottinettes électriques jouent un rôle important pour l'amélioration de la mobilité à Bruxelles. Mais quand elles dérangent les piétons et les cyclistes, elles entraînent plus d'inconvénients que d'avantages. Un petit rappel des règles pour une bonne utilisation des trottinettes partagées semble donc de rigueur.

Sécurité et code de la route

Il est indispensable de respecter le code de la route et de veiller à ne pas se mettre soi-même ou à ne pas mettre les piétons en danger.

- Les trottinettes électriques sont interdites aux moins de 16 ans
- Les trottinettes ne peuvent pas être utilisées sur les trottoirs
- Il est interdit de circuler à deux sur une trottinette
- La vitesse doit être limitée dans et aux

abords des zones piétonnes telles que la place Reine Astrid

- Le code de la route s'applique aussi pour les trottinettes (stop, feux rouges, priorités...)
- Le port du casque n'est pas obligatoire, mais est fortement conseillé
- Il est interdit de rouler sous influence d'alcool ou de stupéfiants

Stationner sans gêner

Le problème principal rencontré avec les trottinettes électriques concerne le stationnement. Les trottinettes abandonnées n'importe où gênent le passage des piétons, en particulier celui des personnes à mobilité réduite, des parents avec enfants, des seniors, etc. Les règles suivantes sont donc des plus importantes.

- Garez toujours la trottinette en la laissant debout
- Evitez d'entraver le passage des per-

sonnes moins valides, des seniors et des parents avec enfants en garant la trottinette

- Ne vous gardez pas devant les passages pour piétons ou devant les garages
- Ne stationnez pas la trottinette sur les trottoirs étroits ou dans les zones de chantier comme la rue Léon Theodor

La commune de Jette élabore actuellement un plan de stationnement pour les trottinettes (partagées). Des zones de dépôt obligatoires seront créées au printemps pour le stationnement des trottinettes et l'instauration d'une limitation de vitesse sur les places est à l'étude.

La mobilité douce gagne toujours plus de terrain en ville. En tant qu'utilisatrice ou utilisateur de trottinette (partagée), il est donc primordial de veiller à votre sécurité et à celle des autres usagers.

PROXY CHIMIK

novembre 2022

La camionnette Proxy Chimik de Bruxelles-Propreté récolte les petits déchets chimiques (produits d'entretien, batteries, aérosols, huiles, restes de peinture, ...) à divers endroits de la commune. Plus d'infos sur www.arp-gan.be ou au 0800.981.81.

- **Place Cardinal Mercier**
de 17h à 17h45 - 14 novembre
- **Avenue H. Liebrecht**
(côté rue J.B. Moyens)
de 14h à 14h45 - 12 novembre
(un mois sur deux)
- **Avenue C. Woeste**
(Notre-Dame de Lourdes)
de 16h à 16h45 - 12 novembre
- **Service communal des Plantations**
(avenue du Laerbeek 120
02.478.22.99) pour les Jettois
uniquement, tous les mardis,
jeudis et samedis de 9 à 12h



TRAVAUX NOVEMBRE 2022

RETROUVEZ LA CARTE DES CHANTIERS SUR WWW.JETTE.BRUSSELS

RUE J.B. MOYENS

Réaménagement de voirie

La commune a entamé un grand chantier de réaménagement dans la rue J.B. Moyens. Une déviation est mise en place pour les voitures et les garages seront inaccessibles par phases durant le chantier. La circulation piétonne est quant à elle garantie à tout moment.

CHAUSSÉE DE DIELEGHEM

Travaux d'égouttage

Vivaqua procède actuellement à la rénovation du réseau d'égouttage dans la chaussée de Dieleghem. Le stationnement est interdit par phases en fonction de l'avancement du chantier. Une déviation est mise en place pour les voitures, mais la circulation piétonne est garantie.

DRÈVE DE RIVIEREN

Placement de passerelle cyclo-piétonne

La commune réalise des travaux pour l'installation d'une passerelle cyclo-piétonne destinée à relier les 2 tronçons de la Drève de Rivieren. Le stationnement est interdit par phases en fonction de l'avancement du chantier, mais la circulation piétonne est garantie.

AVENUE F. LECHARLIER

Renouvellement d'installations

Sibelga remplace ses installations dans les trottoirs de l'avenue F. Lecharlier. Le stationnement sera interdit par phases en fonction de l'avancement du chantier, mais la circulation piétonne est garantie.

AVENUE DU SACRÉ-CŒUR, RUES BONAVENTURE ET LÉOPOLD I^{ER}

Renforcement d'installations

Eurofiber renforce ses installations dans les trottoirs de l'avenue F. Lecharlier et des rues Bonaventure et Léopold I^{er}. Le stationnement sera interdit par phases en fonction de l'avancement du chantier, mais la circulation piétonne est garantie.

AVENUE H. LIEBRECHT

Réaménagement du parc

La commune a entamé des travaux de réaménagement dans l'extrémité nord en cul-de-sac de l'avenue H. Liebrecht afin de l'intégrer à la plaine Liebrecht. Une noue plantée (fossé végétalisé peu profond et large) sera créée pour la récolte des eaux de pluie de l'avenue, l'entrée de la plaine sera réaménagée et un cheminement piéton sera créé vers la zone de jeux. En fon-

tion de l'avancement du chantier, l'accès au parc sera condamné.

RUES DU SAULE ET H. HUYBREGHTS

Sécurisation du carrefour

La commune entamera prochainement des travaux de réaménagement au carrefour entre les rues H. Huybreghts et du Saule afin de le sécuriser (extension des trottoirs en trottoir traversant). La circulation sera interrompue sur le carrefour pendant ce chantier dont la durée est fixée à 5 semaines.

RUE L. PROCUREUR

Asphaltage

La commune procédera en novembre au réasphaltage de la rue L. Procureur. La circulation sera interdite dans la rue et les garages sont inaccessibles durant 5 jours.

Du 7 au 10 novembre

Stand d'info énergie

Les prix de l'énergie flambent et les ménages sont de plus en plus nombreux à ne plus pouvoir payer leurs factures. Vous avez des difficultés à payer votre facture ? N'hésitez pas à demander de l'aide au CPAS de Jette.

Le CPAS de Jette peut, dans certains cas, vous aider à payer vos factures, grâce à une

aide financière ou une allocation de chauffage.

Le service Energie du CPAS sera à votre disposition grâce à un stand d'info énergie installé dans le hall d'accueil de La Maison communale, du lundi 7 au jeudi 10 novembre, durant les heures d'ouverture de l'administration.



CollectJette recherche bénévoles et associations

Jeter des aliments encore consommables, personne n'aime ça ! Pourtant, en Région bruxelloise, on estime qu'au moins 25.000 tonnes de nourriture terminent à la poubelle chaque année. Ce gaspillage alimentaire, que l'on observe tout au long de la chaîne alimentaire, n'est pas sans impacts environnementaux, sociaux et économiques. C'est suite à ce constat que le projet CollectJette est né en mai 2017.



Deux dimanches par mois, quelques citoyennes et citoyens se réunissent au marché dominical afin de collecter auprès des commerçants des fruits et légumes non vendus mais encore mangeables. Une fois collectées et triées, ces denrées sont données à des associations pour la préparation de repas. Une collecte permet de rassembler entre 75 et 150 kg de fruits et légumes, ce qui contribue à la préparation d'environ 150 repas.

Vous souhaitez rejoindre le projet CollectJette en tant que bénévole ? Vous êtes une association intéressée par les invendus récoltés ? Prenez contact avec Jette en

transition – groupe 'CollectJette' en envoyant un mail à collectjette@gmail.com.

Les collectes ont lieu chaque deuxième et dernier dimanche du mois, de 12h30 à 14h30.

Atelier zéro déchet

Créez votre sapin de Noël végétal

Dans le cadre du projet Recyclerie du Nord-Ouest, les communes partenaires vous invitent chaque mois chez l'une d'entre elles à participer gratuitement à un atelier zéro déchet. Le premier atelier sera même dédoublé et vous permettra de préparer les fêtes de fin d'année !



dans la confection et dans la décoration de votre arbre que vous pourrez bien sûr emporter chez vous pour décorer votre maison.

Au cours des prochains mois, les communes de Jette, Berchem-Sainte-Agathe, Ganshoren et Koekelberg vous inviteront régulièrement à d'autres ateliers en lien avec le projet de Recyclerie : réemploi, réparation, transformation, trucs et astuces variés... De quoi vous aider à consommer moins et mieux. Suivez les canaux de

communication de ces communes pour en savoir plus.

• Atelier sapin végétal

- Samedi 3 décembre de 14h à 16h
à Berchem-Sainte-Agathe
Centre culturel Archipel

Place de l'Eglise, 15

- Mercredi 7 décembre de 18h30 à 21h
à Jette

Le Rayon Vert

Rue Gustave Van Huynegem 30/32

Gratuit (enfants apd 7 ans bienvenus)

Inscription obligatoire sur
www.jette.brussels (Loisirs – Billetterie en ligne)

Plus d'infos : Service Développement durable-Environnement – avanremoor-tere@jette.brussels 02.423.13.86

En décembre, vous pourrez participer à Berchem-Sainte-Agathe (3/12) ou à Jette (7/12) à un atelier en français sur le thème 'Noël Zéro Déchet'. Julita de Stimul'Art vous invitera pour l'occasion à réaliser un sapin de Noël végétal avec des matériaux issus de nos forêts : peinture végétale, branches, feuilles, pommes de pin... Elle vous accompagnera

Pensez à la qualité de l'air dans votre intérieur

Avec l'arrivée de l'hiver, nous avons généralement tendance à calfeutrer nos habitations. Et au vu de l'augmentation des coûts énergétiques, la tentation est forte de laisser les fenêtres closes. Il est cependant très important d'aérer chaque pièce durant 15 minutes deux fois par jour.

Fenêtres couvertes de buée, gouttes d'eau qui perlent sur les murs, papier peint qui se décolle... tous ces phénomènes indiquent que la vapeur d'eau produite dans une pièce n'est pas efficacement évacuée. Le taux d'humidité propice à une bonne qualité de l'air intérieur est compris entre 40 et 70%. Un hygromètre vous permettra de contrôler ce paramètre.



Air frais et santé

Dans une habitation qui n'est pas régulièrement aérée, l'humidité et les polluants intérieurs peuvent s'accumuler et entraîner

des désagréments : les spores des moisissures et les polluants peuvent provoquer fatigue, maux de tête, nausées, irritations, allergies, asthme...

Quelques conseils

Inutile cependant de laisser les fenêtres ouvertes toute la journée en hiver. Cela refroidirait trop votre habitation. Idéalement, on ouvre la fenêtre pendant 15 minutes le matin pour évacuer la vapeur d'eau produite durant la nuit. Le soir, on renouvelle l'opération avant d'aller se coucher pour amener de l'air frais. Dans la salle de bain, pensez à garder la porte fermée pour éviter que l'humidité ne se répande dans toute la maison. Après la douche, il est conseillé d'ouvrir la fenêtre pendant 15 minutes. Lorsque la buée a disparu du miroir, il est temps de refermer.

27 novembre

A la découverte des plantes médicinales du talus du Heymbosch

Quels sirops fabriquer avec vos cueillettes ?

Pour son activité du mois de novembre, le service Développement durable-Environnement de la commune vous propose de réaliser un sirop pour la toux grâce à la végétation présente au talus du Heymbosch. Rendez-vous le dimanche 27 novembre pour participer à une balade récolte et à cet atelier familial !

Classé comme territoire de haute valeur biologique, le site du talus du Heymbosch a été réaménagé en 2015 afin de le mettre en valeur et de préserver sa biodiversité. Tout au long de l'année, vous pouvez le visiter avec des guides-nature ou participer à des ateliers

tout public sur le thème de la nature. Des panneaux d'information sur la faune et la flore remarquables du talus ont été installés le long des sentiers afin de créer un parcours pédagogique à l'attention des visiteurs.

• Balade-cueillette et atelier sirop

Dimanche 27 novembre de 13h30 à 17h
Pavillon Wouters - Rue A. Wouters, 12
Gratuit

Goûter offert en fin d'atelier
Inscriptions en ligne sur
www.jette.brussels
(Loisirs / Billetterie en ligne)

Plus d'infos :
ibongaerts@jette.brussels
02.422.31.12 - 0490.47.87.92



20 novembre

Petit déjeuner Oxfam à Jette

Délicieux, équitable et bio

Après deux années de restrictions sanitaires et d'éditions 'à emporter', les Petits déjeuners Oxfam fêtent cette année le grand retour du traditionnel rassemblement solidaire en salle. Un moment gourmand, convivial et solidaire à partager entre amis ou en famille le 20 novembre à Jette.

Les Petits déjeuners Oxfam permettent chaque année de soutenir des actions et projets de justice économique, sociale et climatique. Cette année, les bénéfices engendrés permettront notamment de soutenir l'association Selyn, qui lutte contre la précarité menstruelle des femmes vivant dans les zones rurales défavorisées du Sri Lanka. Une question encore souvent taboue, mais qui touche pourtant à de nombreux enjeux tels que la santé, l'éducation, l'égalité de genre ou l'environnement.



Serviettes hygiéniques réutilisables

Fondée il y a 30 ans par Sandra Wanduragala, Selyn est une association qui met en valeur le savoir-faire traditionnel du tissage sri-lankais, dans une optique équitable. Elle a lancé fin 2020 un projet visant l'émancipation des femmes via l'amélioration de l'hygiène menstruelle, grâce à la fabrication et

à la distribution de serviettes hygiéniques réutilisables. Le projet comprend également des sessions de sensibilisation à la santé et l'hygiène menstruelles, ainsi que des formations permettant aux femmes d'apprendre à coudre elles-mêmes des serviettes réutilisables et de développer leur activité.

Vous souhaitez soutenir ce beau projet ? Inscrivez-vous dès à présent aux Petits déjeuners Oxfam !

Plus d'infos :

www.petitsdejeunersoxfam.be et sur Facebook (Oxfam-magasindumonde-Jette)

• Petit déjeuner Oxfam à Jette

Dimanche 20 novembre, de 8h à 13h
Pavillon Wouters

Rue A. Wouters, 12

Prix : apd 9 € (prix conscient au-delà)
5 € (3-8 ans)

Auberge Espagnole de Jette

Kembo et les Saveurs d'Afrique

Cela fait maintenant un an que l'Auberge espagnole s'est installée à Jette dans la rue Léon Theodor. Fin octobre, un cinquième concept store succédera à la boutique de design artisanal 'Your Place For Now' dans ce dispositif imaginé par hub.brussels.

L'Auberge Espagnole est une collaboration entre la commune de Jette et hub.brussels qui permet aux candidats-commerçants souhaitant tenter l'aventure entrepreneuriale de tester leur concept durant trois mois dans une boutique à l'aménagement modulable. Les candidats disposent ainsi d'un espace de vente de 50 m² contre un loyer mensuel

de 350 €. Ils bénéficient également d'un coaching personnalisé dans les secteurs de leur choix.

Épicerie africaine

L'épicerie 'Kembo et les Saveurs d'Afrique' propose des épices, des tisanes, des beurres de karité ainsi que des accessoires issus d'Afrique. Formée en naturopathie, sa gérante vous fera non seulement découvrir des épices méconnues venues du Cameroun, du Mali, de Côte d'Ivoire et du Ghana, mais elle vous accompagnera également dans vos choix en fonction de vos besoins, de vos émotions et de votre santé. Elle vous donnera aussi des recettes et a pour projet d'organiser des ateliers pour vous faire découvrir ses produits, tous d'origine bio.



• Auberge Espagnole de Jette

Rue L. Theodor, 22

Facebook : KEMBO Saveurs D'Afrique

Soutenez les commerçants de la rue Léon Theodor

Salons de coiffure

Un important chantier de réaménagement est en cours dans la rue Léon Theodor, avec un impact sur la mobilité dans le quartier. Voici donc une excellente occasion de mettre à l'honneur les commerçants de la rue. Continuez à leur rendre visite car ils ont besoin de votre soutien durant ces travaux de rénovation.



Hekuran

Barbe, coiffure hommes et enfants

Rue L. Theodor, 148

- Lundi à jeudi : 10h - 19h
- Vendredi à dimanche : 10h - 13h

0472.03.48.23
Instagram : hekuran_coiffure_jette



Jimmy Logan

*Coiffure hommes, femmes et enfants
Chignons et maquillages
(mariages, soirées)*

Rue L. Theodor, 193

- Mardi à vendredi : 9h - 18h
- Fermé dimanche et lundi

02.425.44.48 - silva.sulayman@gmail.com
Facebook : coiffurejimmylogan



Elegance Barbershop

Barbe, coiffure hommes et enfants

Rue L. Theodor, 179

- Mardi à dimanche : 9h - 19h
- Fermé le lundi

0492.86.71.16 - Instagram : Elegance.jt



Dallas Coiffure

Barbe, coiffure hommes et enfants

Rue F. Lenoir, 12

- Mardi à dimanche : 9h - 20h
- Fermé le lundi

0488.37.09.42
info@dallascoiffure.be



New Difference

Coiffure hommes

Rue L. Theodor, 12

- Mardi à samedi : 8h30 - 18h
- Fermé dimanche et lundi

02.427.75.65



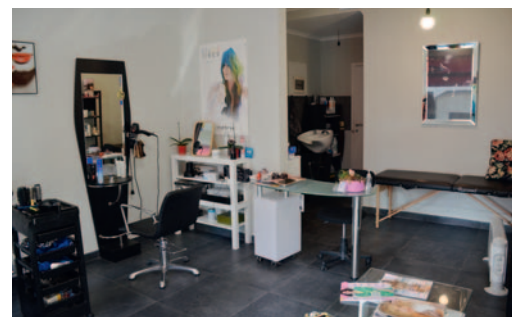
Chantal Olivier

Coiffure hommes, femmes et enfants

Rue L. Theodor, 2

- Ma, me & je : 8h30 - 18h
- Ve : 8h30 - 19h / Sa : 8h30 - 17h
- Fermé le lundi

02.425.44.48
Facebook : Coiffure-Chantal-Olivier



Salon de coiffure Bruna

Coiffure mixte

Rue L. Theodor, 36

- Mardi à samedi : 10h - 18h
- Fermé dimanche et lundi

0465.12.23.68 - Instagram : Bruna

La fierté d'habiter à Jette depuis 50 ans



Pour bien débiter cette magnifique journée d'automne que fut le 8 octobre, de nombreux Jettois avaient répondu présents à la cérémonie officielle '50 ans Jettois'. Parce qu'elles et ils ont en effet tous choisi, il y a 50 ans, de s'installer pour de bon dans cette magnifique commune bruxelloise. Un choix qu'ils ne semblent pas regretter cinq décennies plus tard. Pour les remercier de cette fidélité, l'échevin des Sports et des Animations jettois a eu envie de les mettre à l'honneur en leur remettant une fleur et une médaille. En présence des familles, des amis et de quelques mandataires locaux, les jubilaires ont également pu trinquer, à l'issue de la cérémonie, pour célébrer la fierté d'être Jettoise ou Jettois depuis 50 ans.

Jette a son propre Manneken-Pis

Fin septembre, La Maison communale de Jette a été baignée de folklore. Le petit jumeau jettois du célèbre Manneken-Pis, vêtu de son costume à l'effigie de la commune, s'est vu accorder, le 28 septembre, une place officielle au sein du bâtiment de l'administration communale.

Manneken-Pis est indéniablement le Bruxellois le plus connu, jusque bien au-delà de nos frontières. En mai de cette année, la célèbre statue belge installée près de la Grand-Place bruxelloise a reçu son 1090^{ème} costume. Impossible de ne pas en profiter pour rendre un petit hommage à Jette.

Il aurait été dommage de ne pas immortaliser ce moment joyeux. C'est pourquoi la

commune de Jette a décidé de placer à l'accueil de La Maison communale une copie du Manneken-Pis vêtu de son costume jettois. Une cérémonie a eu lieu à cette occasion, le 28 septembre, en présence de Muriel Orange, la conceptrice du costume, et de l'Ordre des amis de Manneken-Pis. Les Jettoises et les Jettois présents ont pu découvrir ce jour-là notre version locale du ketje bruxellois. Son costume est truffé de clins d'œil à notre commune : les couleurs jaune et bleu, les nuages et le chapeau de Magritte, la salopette de Boule (de la BD Boule et Bill), les branches symbolisant les nombreux espaces verts jettois ainsi que la guitare et les notes de musique rappelant les nombreux événements musicaux, dont le Jam'in Jette ou saluant Stromae, ancien élève de l'académie de musique jettoise. Notre Manneken-Pis a donc aujourd'hui une

place bien à lui au-dessus de l'accueil de La Maison communale.



Activités Seniors

Plus d'infos : 02.423.12.78 – 0490.493.713 (sms uniquement) – culture@jette.brussels

Lundi 21 novembre

Permanence inscription pour le goûter de Noël des seniors



Inscription obligatoire avant le 2 décembre : sur www.jette.brussels (Loisirs – billetterie en ligne)

Ou lors de la permanence : le lundi 21 novembre, de 10h à 13h, dans l'annexe de La Maison communale (chaussée de Wemmel, 100)

Le traditionnel Goûter de Noël des seniors aura lieu, comme chaque année, à la Salle communale des Fêtes, durant deux après-midis de suite, les mardi 6 et mercredi 7 décembre 2022. Le programme est identique pour les deux jours et les représentations sont bilingues. Les personnes qui souhaitent y participer doivent obligatoirement s'inscrire avant le 2 décembre, via la billetterie en ligne ou lors de la permanence du 21 novembre.

Jeudi 24 novembre

Cin'ânés : House of Gucci



Jeudi 24 novembre à 14h

Centre Armillaire

Prix : 3 €

Inscription obligatoire sur www.jette.brussels (Loisirs – billetterie en ligne)

Voir agenda.

Jeudi 24 novembre Excursion à... Jette !

Jeudi 24 novembre

Rendez-vous devant le Musée René Magritte à 9h45
Rue Esseghem, 137

Fin de la balade prévue à 16h

Prix : 21,50 €/43 € (non-Jettois)

Repas hors boissons et visite compris

Inscription obligatoire avant le 17/11

sur www.jette.brussels (Loisirs – billetterie en ligne)

Né le 21 novembre, Magritte méritait un hommage ce mois-ci ! Grâce à la visite guidée 'La petite histoire du grand Magritte', le service Seniors de la commune et le Musée René Magritte vous proposent de remonter le cours de la vie du célèbre peintre surréaliste jetteois. L'occasion de profiter également d'une balade guidée dans le quartier autour de l'art déco à Jette.

Vendredi 25 novembre Rencontre Intergénérationnelle

Jeudi 25 novembre

Résidence Archambeau

Avenue de Levis Mirepoix 15

En collaboration avec la résidence Archambeau, le service Culture française organise une activité intergénérationnelle entre les résidents et une classe de 5^{ème} et 6^{ème} primaire, afin de susciter le partage et la transmission de souvenirs. Cette initiative promet des moments agréables et enrichissants à la découverte de l'autre.



Du 7 novembre au 2 décembre

Expo Valérie Dalleur à La Maison communale

Valérie Dalleur, aka Storm2U, expose ce mois-ci ses toiles à La Maison communale. L'occasion idéale de découvrir ses jolies œuvres colorées.

Dans ses œuvres, Valérie Dalleur représente de manière abstraite des corps de femmes, la plupart d'après modèles. Ses réalisations au fusain, teintées d'or, de rose, d'orange ou de bleu, laissent entrevoir des corps féminins, donnant libre cours à l'interprétation du spec-

tateur. Plongez dans son univers particulier et captivant à l'occasion de son exposition gratuite dans le hall d'accueil de l'administration communale.

• Expo Valérie Dalleur

A La Maison communale
Chaussée de Wemmel, 100

Du 7 novembre au 2 décembre

Durant les heures d'ouverture de l'administration

Accès gratuit

4 décembre 2022

Tony Nys et Veronika Itchenko



L'alto Tony Nys est un instrumentiste très apprécié au niveau international. Il a parcouru le monde avec le Quatuor Danel, a été soliste alto de l'Orchestre Symphonique de la Monnaie et se produit aujourd'hui régulièrement en concert avec le Mahler Chamber Orchestra. Il forme depuis peu un duo avec la pianiste Veronika Itchenko.

Tony Nys et Veronika Itchenko mettent à l'honneur le répertoire peu connu de l'alto et du piano. Le compositeur Robert Fuchs, quelque peu oublié, y côtoie le Brahms tardif. Ils interprètent avec talent des pièces maîtresses de la musique de chambre, confrontant le côté obscur de l'alto avec des notes plus légères. Ils s'accordent à merveille et redonnent aux morceaux choisis toutes leurs lettres de noblesse.

Mélancolique et mystérieux

Bien que les répertoires des deux compositeurs contrastent l'un avec l'autre, les œuvres se rejoignent parfaitement au niveau du style et de l'ambiance. Toutes témoignent que le répertoire pour alto, le grand frère du violon, mérite une belle attention et qu'il a inspiré de magnifiques

morceaux. Le timbre particulier de l'alto, qui allie de manière unique sonorité mélancolique et souplesse mélodique, donne à cette musique une couleur magnifique et un caractère parfois mystérieux.

Tony Nys parvient sans difficulté à mettre en valeur les sonorités chaudes et les possibilités lyriques de l'alto. Veronika Itchenko – très attentive aux couleurs et aux détails – est sa partenaire idéale. De la musique de chambre dans sa forme la plus pure.

Concert de Nouvel An

L'Orchestre Royal de Chambre de Wallonie, connu bien au-delà de nos frontières, inaugurerait l'année 2023, le 8 janvier, pour le traditionnel concert de Nouvel An. Cet orchestre, qui a encore récemment accompagné les violoncellistes lors du Concours Reine Elisabeth, interprétera un répertoire festif de Nouvel An sous la baguette du chef d'orchestre

arménien Vahan Mardirossian. Des perles classiques telles que l'Hiver issu des Quatre Saisons de Vivaldi, le Divertimento KV 138 de Mozart et le Concerto pour la nuit de Noël d'Arcangelo Corelli seront au programme.

Classique à l'Abbaye

Le premier dimanche de chaque mois à 11h

- Dimanche 6 novembre - **Het Collectief**
- Dimanche 4 décembre - **Tony Nys et Veronika Itchenko**
- Dimanche 8 janvier - **Orchestre Royal de Chambre de Wallonie (à 17h, à l'église Saint-Pierre)**

Abbaye de Dieleghem - Rue Tiebackx, 14
Avec garderie et apéritif

Ticket : 10 € (Jettois); 15 € (non-Jettois)
Réservation tickets via la billetterie en ligne sur www.jette.brussels (Loisirs) ou au 02.423.12.65

Du 19 au 27 novembre

Expo Marc 'De Marck' Daniëls à l'Abbaye



Marc 'De Marck' Daniëls était une figure connue et estimée à Jette. Il était fort apprécié tant dans le monde culturel que dans le monde politique. Il était principalement connu en tant que dessinateur BD pour la série à succès 'Stam & Pilou', réalisée avec son compère Rik Dewulf, mais aussi pour la série 'Les Diabes Rouges...' du FC Petit Pont' créée en duo avec son ami de longue date Benoît Gosselin.

Marc Daniëls était en outre passionné de peinture. Une passion qu'il transmettait d'ailleurs aux nombreux élèves de ses cours de dessin et de peinture, qu'il stimulait dans leur démarche artistique. Ses œuvres à lui étaient toujours imprégnées d'une atmosphère particulière et représentaient régulièrement des nus. Vous pourrez découvrir ses réalisations lors de l'exposition rétrospective qui lui sera consacrée fin novembre à l'Abbaye. L'occasion également de se souvenir ensemble de Marc.

- **Expo Marc 'De Marck' Daniëls à l'Abbaye**

Abbaye de Dieleghem

Rue J. Tiebackx, 14

Du 19 au 27 novembre

Tous les jours de 14h à 18h,

excepté le lundi

Accès gratuit

Vernissage le 18 novembre à 18h

(tenue de soirée souhaitée)

En mai de l'année dernière, Marc Daniëls nous quittait à l'âge de 62 ans après un lourd combat contre le coronavirus. Le décès de ce Jettois de cœur et de sang, véritable Bruxellois et dessinateur de BD talentueux, a laissé un grand vide dans notre commune. En novembre, le Cercle des Collectionneurs Jettois organise une exposition rétrospective en l'hommage de 'De Marck' à l'Abbaye de Dieleghem.

Jusqu'au 29 janvier

Expo Jean-Pierre Bredo à l'Atelier 34zero



L'œuvre de l'artiste Bredo est très reconnaissable. La Belgique (en particulier le tricolore belge) est toujours la thématique centrale, nappée d'une sauce surréaliste. Découvrez ses œuvres à l'Atelier 34zero !

Oscillant entre sculptures, peintures et installations, Jean-Pierre Bredo réalise des œuvres uniquement centrées autour des trois couleurs nationales. Il chine et rassemble inlassablement des objets du quotidien. Le sculpteur devient collectionneur : pailles, entonnoirs, éponges, pelotes de laine, arrosoirs... il archive ces objets usuels dans un esprit ludique interpellant toujours le noir, le jaune et le rouge.

Décalage entre le support et le message

Il assemble ingénieusement différents types de matériaux (les objets neufs et achetés dans le commerce ; les objets récupérés ; les objets trouvés ou donnés), saisissant ainsi toutes les possibilités

plastiques qu'ils offrent. Ce procédé de création s'inscrit dans le courant de l'assemblage qui porte sur l'emploi de la culture matérielle dans la réalisation d'œuvres d'art. C'est au regard de cette appartenance qu'il convient d'analyser les œuvres de Jean-Pierre Bredo ; des objets et matériaux qu'il choisit à la manière dont il les réunit et les organise. Une fois insérés dans l'œuvre, ces matériaux, qui n'étaient pas destinés à un usage artistique, prennent un nouveau sens. Rien n'est laissé au hasard, tout est conceptualisé, jusqu'au titre poétique qui complète le décalage entre le support et le message. On retrouve dans cette attention extrême au langage, dans ces jeux de mots sous toutes leurs formes, un clin d'œil aux surréalistes.

C'est avec humour et autodérision que Jean-Pierre Bredo interroge les fonde-

ments de l'identité nationale de son pays. Au travers de cette réflexion, son travail acquiert une résonance universelle : que signifie alors être Belge (Français, Algérien, Polonais...) ? Qu'est-ce qu'une nation ? La Belgique se reconnaît plurielle. Les œuvres de Jean-Pierre Bredo le sont également. Elles sont à la fois politiques, économiques et culturelles. Elles témoignent de toute la diversité de la Belgique, de sa richesse, mais aussi et surtout de ses contrastes.

• Expo Jean-Pierre Bredo

Jusqu'au 29 janvier

Tous les jours de 11h à 19h

Entrée : 10 €

Groupes (+10 p) : 7 €

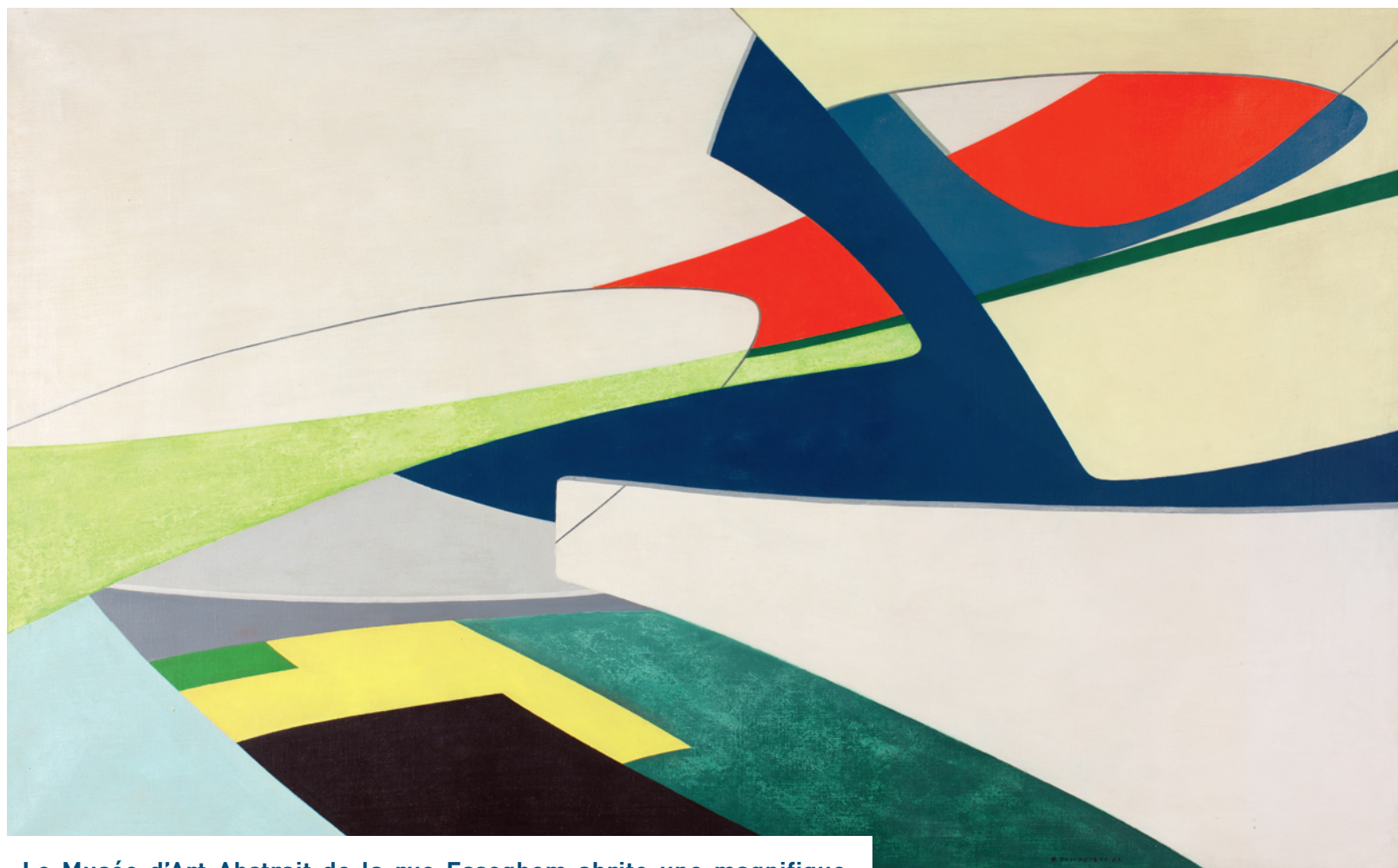
Enfants (6-12 ans) : 2 €

Atelier 34zero

Drève de Rivieren, 334

Dès le 26 novembre

Expo Renée Demeester au Musée d'Art Abstrait



Le Musée d'Art Abstrait de la rue Essegheem abrite une magnifique collection d'œuvres abstraites. A partir du 26 novembre, vous pourrez en outre y découvrir une exposition consacrée à Renée Demeester, l'un des grands noms de l'art abstrait belge.

Décédée cette année à l'âge de 94 ans, Renée Demeester était née il y a près d'un siècle au Congo, de parents belges. Dès son plus jeune âge, elle se passionne pour l'art, mais ce n'est qu'à son retour en Belgique, vers l'âge de 20 ans, qu'elle se lance dans une carrière de peintre.

Elle épouse le célèbre sculpteur Marcel Arnould, qui décède malheureusement trop tôt. Durant des années, Renée Demeester cherche son mode d'expression et se forge finalement un style abstrait unique qui se caractérise par un jeu organique de lignes et de couleurs, dans lequel on retrouve même un lien avec les sculptures de son

mari. Les thèmes favoris de cette autodidacte sont les éléments, en particulier la mer, l'air et la terre, qu'elle distille dans ses œuvres, à l'aide d'une palette de couleurs sobre, mais efficace.

Paysages défragmentés

L'expo présente plusieurs de ses œuvres maîtresses. Dans ses toiles, elle insuffle un mouvement dynamique à l'aide de courbes chromatiques, faisant apparaître des paysages défragmentés. Les jeux de perspective et de profondeur trompent le spectateur, tandis que l'équilibre est parfaitement conservé. C'est dans cette ambiguïté que réside la force des œuvres de Renée Demeester. L'artiste qui nous a

quittés en 2022 ne verra malheureusement pas cette exposition qui lui rend un bel hommage.

• Expo Renée Demeester

Musée d'Art Abstrait
& Musée René Magritte
Rue Essegheem, 137
A partir du 26 novembre
Du mercredi au dimanche
de 10h à 18h
10 € (tarif standard)
8 € (-23, groupes)
5 € (Jettois)
www.magrittemuseum.be
02.428.26.26

CONCERT

02.12.2022

20h/u

GOSSPEL



Didier Likeng & The Gospel Wings

**Eglise Saint Pierre - Sint Pieterskerk
Pl. Cardinal Mercier, 6 - Kardinaal Mercierplein**

Infos et réservations / Info en reserveringen: www.jette.brussels/loisirs (billetterie en ligne)
www.jette.brussels/vrijetijd (online ticketing)
culture@jette.brussels - SMS 0490/666 571

10€

15 € Non jettois
Article 27

**Réservation obligatoire
Reservering verplicht**

Une organisation du Collège des Bourgmestre et Echevin.e.s de la Commune de Jette, à l'initiative de l'Echevin de la Culture française Mounir Laarissi
Een organisatie van het College van Burgemeester en Schepenen van de Gemeente Jette, op initiatief van Schepenen van Franstalige Cultuur Mounir Laarissi

E.R. V.U.: BGM - Chaussée de Wemmelsesteenweg 100 - 1090 Jette



2 décembre

Concert Gospel

Didier Likeng & The Gospel Wings



Qui dit fin d'année à Jette, dit forcément concert Gospel. Cet événement incontournable du mois de décembre réserve chaque année à ses adeptes de belles surprises musicales, une ambiance festive et une bonne humeur contagieuse. Pour l'édition 2022, Didier Likeng sera sur scène avec le groupe The Gospel Wings.

Le groupe The Gospel Wings est l'un des meilleurs chœurs de musique Gospel en Europe, créé par le ténor, auteur-compositeur, producteur artistique et grand humaniste Didier Likeng. Composé de 6 chanteurs et d'un pianiste, l'ensemble propose un programme riche en couleurs, entraînant le public dans un univers varié. Sous la direction de Didier Likeng, Theresa Kis (soprano), Aline Bosuma (alto), Madeena Dicko (soprano), Nowane Nzuamo (ténor), Zil Zuh Clinton (basse), et Philippe Ekoka (clavier) vous proposeront pour l'occasion un répertoire composé de negro spirituals et de gospel tradition-

nel, moderne et contemporain avec un clin d'œil à l'african folk song. Entre démonstrations de puissance vocale, moments intenses d'émotion et interventions en soliste de l'un ou l'autre membre, le public finit immanquablement le concert debout, chantant des classiques et tapant dans les mains. N'hésitez plus, réservez vos places dès à présent !

Plus d'infos : www.visavistheatre.com

• **Concert Gospel**
Didier Likeng & The Gospel Wings
 Vendredi 2 décembre à 20h
 Eglise Saint-Pierre
 Place Cardinal Mercier
 10 € (Jettois)/15 € (non-Jettois) (réductions art. 27)
 Réservation via la billetterie en ligne www.jette.brussels (Loisirs)

Plus d'infos : culture@jette.brussels
 02.423.12.78/66/65
 0490.666.571
 (sms uniquement)

CASA VERONICA

CASA VERONICA
 AVENUE CAPART 13B
 INFO@CASAVERONICA.NET
 +32 476 77 23 42
 FACEBOOK : CASAVERONICA.JETTE

JAZZ MUSIC LIVE

BASE-12

Samedi 12 novembre à 19h30
 Prix : 16 €/15 € (prévente)

Base-12 est un groupe qui réconcilie le monde de la pop et du jazz, avec des compositions qui restent dans l'oreille. Ce trio créé par le compositeur belge Max Wolly (piano) avec Oscar Georges (batterie) et Diederick Billiet (basse) vous propose des compositions personnelles, empreintes de sonorités nouvelles et d'accents pop.

STAGES FLAMENCO

SEVILLANAS & CASTAGNETTES

Samedi 19 novembre
 Sevillanas : de 10h à 11h30
 Castagnettes : de 11h30 à 12h30
 Plus d'infos : 0492.56.51.29
elenalagrulla@gmail.com

TABLAO FLAMENCO

Sara Sanchez (danse), Jose Ligerero (chant), Antonio Segura (guitare)
 Samedi 19 novembre à 19h
 Prix : 18 €/17 €/15 €/12 €
 Réservation de tapas possible (à l'avance) pour 12 €
 Disponible sur place apd 18h

ATELIERS COMBINÉS

ZUMBA FEMMES ET ATELIER ENFANT

Chaque samedi
 - De 14h à 15h : Zumba tous niveaux + ateliers enfants (4 à 11 ans)
 - De 15h à 16h : Zumba Kids (4 à 11 ans)
 Infos et inscription zumba : 0485.93.38.57 – hgulizzi@gmail.com
 Infos et inscription ateliers et zumba kids : 0471.41.30.45
wendybollu@hotmail.com

CENTRE MUSICAL

ARC-EN-SONS

DE 4 À 99 ANS

Le Centre Musical 'Arc-en-Sons' Jette dispense des cours de musique qui suivent la méthodologie du même nom pour un apprentissage précoce de la guitare, du piano, du chant ou du violon. Un lieu où parents, enfants et professeurs se retrouvent déconnectés, attentifs, créatifs, bienveillants et où l'intelligence collective trouve sa place.

DANSE SALSA DAMES

LADY STYLE

Chaque mardi à
 18h (tous niveaux),
 19h (basique/intermédiaire)
 20h (chorégraphies)
 Infos et inscription
 (obligatoire) : 0492.06.99.84

ACADÉMIE DE JETTE

ACADÉMIE DE MUSIQUE
 RUE DU SALUE 1
 SECRETARIAT@ACADEMIE-JETTE.BE
 0490 52 27 51
WWW.ACADEMIE-JETTE.BE

SCÈNE OUVERTE

INPUL'SONS

21, 22, 23 & 24 novembre
 Auditoire de l'Académie
 Rue du Saule, 1

Programme et informations sur le site de l'académie www.academie-jette.be.

SPECTACLE

DES PROFESSEURS

Vendredi 25 novembre à 19h30
 Salle communale des Fêtes
 Place Cardinal Mercier, 10
 Réservation apd 9 novembre sur www.academie-jette.be

Les professeurs de l'académie de Jette sont avant tout des artistes professionnels. Ce 25 novembre, ils seront sur la scène de la Salle communale des Fêtes pour vous charmer et vous impressionner. Vous n'avez jamais assisté à l'un de leurs spectacles ? Voici une occasion à saisir !

8 novembre

Maux bleus

Un spectacle pour parler de la violence conjugale



Porteuses de paroles et guerrières survivantes, 'Les Chanceuses' ont choisi d'enfiler leurs armures de papier et de replonger au cœur de l'enfer des violences conjugales à travers un spectacle intitulé 'Maux bleus'. Elles témoignent pour toutes celles qui ne peuvent plus le faire et racontent l'emprise, les violences, le silence, la fuite et la renaissance.

'Il fait déjà noir ? Je ne me rappelle pas d'avoir fait une sieste, mais par contre j'ai vraiment mal partout. Ma mâchoire me fait vraiment souffrir. Le temps de reprendre mes esprits, je m'assieds sur le lit. Mon pyjama est totalement déchiré aux épaules. C'est là que tout me revient en mémoire. Je ne sais pas pour quelle raison, je ne saurai jamais pour quelle raison il a hurlé et m'a bousculée, une fois de plus... Je me rappelle les douleurs, les odeurs, les cris, le cœur qui se serre à m'en donner la nausée. Comment j'en suis arrivée là ? Je ferme les yeux, me raccroche à la réalité et prends un pas de recul sur cette histoire, mon histoire, mais aussi celle de millions d'autres femmes.'

Mettre des mots sur les maux

Tous les jours, dans le monde, 82 femmes meurent tuées par leur partenaire ou ex-partenaire. En Belgique, on estime qu'une femme sur quatre sera victime de violences physiques et/ou sexuelles dans son couple. Au sein de Solidarité Femmes, refuge pour femmes battues et association qui accompagne les femmes victimes de violences depuis 40 ans, une troupe de théâtre baptisée 'Les Chanceuses' est née pour mettre de mots sur ces maux. A l'initiative des services communaux d'Assistance aux Victimes et Vie sociale et Citoyenneté, et avec le soutien de l'Institut pour l'égalité des femmes et des hommes et de la secrétaire d'État Sarah Schlitz, 'Les Chanceuses' seront à Jette le mardi 8 novembre pour deux représentations du spectacle 'Maux bleus' (à 13h et 19h).

Chaque représentation sera suivie d'un débat animé par les comédiennes et le service d'Assistance aux victimes. Venez les soutenir et écouter leur histoire.

• Maux bleus

Mardi 8 novembre à 13h et 19h
CCJette
Bd de Smet de Naeyer, 145
Gratuit (sur inscription)
Réservation : www.ccjette.be

CCJETTE

BRUXELLES NORD-OUEST ARPEMENTAGE DE LIVRES FÉMINISTES

10 et 17 novembre,

de 18h30 à 21h

Apd 16 ans

Gratuit

Infos et inscriptions :

c.poinas@culturebruxellesno.be
0478.90.41.99

En partenariat avec la Ligue des familles, les Centres Culturels du Nord-Ouest et la Bibliothèque de Jette vous proposent deux soirées d'arpentage autour d'ouvrages féministes. Cette pratique permet de lire un livre collectivement et de comprendre, en peu de temps, l'essence des propos développés par l'auteur. Les 10 et 17 novembre, le CCJette vous propose d'arpenter ensemble le livre d'Aurélia Blanc 'Tu seras un homme - féministe - mon fils ! Manuel d'éducation anti-sexiste pour des garçons libres et heureux'. Inscription nécessaire pour les deux soirées.

CABANES DE FEMMES ATELIER CRÉATIF ET RENCONTRE

Samedis 19 et 26 novembre
de 14h à 17hActivités prévues pour les
enfants de 4 à 12 ans

(sur inscription)

Gratuit

Inscription : www.ccjette.be

Dernières places pour le 1^{er} cycle d'atelier de création textile, sans prérequis nécessaire. Une occasion de se retrouver entre femmes (ou avec toute personne se reconnaissant dans le genre féminin) pour s'offrir un temps de pause, de parole et de créativité. Dates suivantes : 3 et 17 décembre.

CINÉ KIDS

BONJOUR LE MONDE

Mercredi 23 novembre à 15h

Pour les enfants de 3 à 10 ans

Prix : 1,50 € (un accompagnateur gratuit par enfant)

Réservation :

www.jette.brussels

(Loisirs - billetterie en ligne)

Infos : culture@jette.brussels

ou au 0490.522.030

(sms uniquement)

Réalisées en papier mâché, de délicates marionnettes prennent vie en stop-motion, dans de superbes décors colorés, pour raconter aux petits et aux grands la vie de la faune et de la flore de nos campagnes et les sensibiliser à la préservation de la nature et à l'équilibre des écosystèmes.

CIN'AÎNÉS

HOUSE OF GUCCI

Jeudi 24 novembre à 14h

Prix : 3 €

Réservation :

www.jette.brussels

(Loisirs - billetterie en ligne)

Infos : culture@jette.brussels

02.423.12.78 - 0490.493.713

(sms uniquement)

House of Gucci s'inspire de l'histoire vraie et choquante de l'empire familial qui se cache derrière la maison de couture italienne Gucci.

SPECTACLE IN SOLIDUM

Vendredi 25 novembre à 20h

Apd 14 ans

Prix libre

Réservation : www.ccjette.be

Une histoire d'amitié sur fond d'arnaques sentimentales. Après un été insouciant et inoubliable, cinq amis se retrouvent submergés par la dette. Leur semblant de solution : extorquer de l'argent à des individus fragiles et en mal d'amour, leur faisant miroiter une possible idylle. Le tout sans bouger de chez eux, protégés par leur écran d'ordinateur. Une séance scolaire gratuite aura lieu le même jour à 14h (plus d'infos : rvandernoot@ccjette.be).

**INFORMATIQUE
COURS POUR SENIORS**

Le mardi de 10h à 12h
et de 13h à 15h
Modules de 6 jours (x 4h)
Prix : 35 €/module
Inscription : www.ccjette.be

- **Module 1 :**
Initiation du 8/11 au 13/12
- **Module 2 :**
Traitement de texte word et Wordpad du 10/01 au 14/02
- **Module 3 :**
Internet, mails et multimédia du 07/03 au 11/04
- **Module 4 :**
Traitement d'images et mise en page du 18/04 au 06/06

**STAND UP
DENA, PRINCESSE
GUERRIÈRE**

Jeudi 1^{er} décembre à 20h
Gratuit (tout public)
Réservation : www.ccjette.be

Un pied à Bruxelles, un pied en Flandre, le cœur en Iran, et les yeux sous les jupes des filles. DENA, c'est 100.000 watts d'énergie positive ! D'origine iranienne, cette jeune Belge navigue dans ses deux cultures, entre Orient et Occident avec énormément d'humour et un max d'autodérision. Une vraie centrale nucléaire du rire, un vrai coup de cœur. En collaboration avec le service Egalité des Chances de la commune, dans le cadre du 'focus féminisme'.

**SAINT-NICOLAS
LE RE-TOUR DU MONDE
(LE BA YA TRIO)**

Dimanche 4 décembre à 11h et 15h
Prix : 6 €/5 € (membre Ligue des Familles)
A partir de 3 ans
Réservation : www.ccjette.be
Lancé il y a 4 ans dans un périple à la rencontre des musiques du monde, le Ba Ya Trio roule maintenant sa bosse aux confins de la Nouvelle-Zélande et des airs maoris, apprenant au passage quelques mouvements Haka. Puis, par quelques pas de flamenco, se dirige vers

l'Andalousie avant de rejoindre l'Irlande, la Turquie, le Congo et bon nombre d'autres pays. Un concert Jeunesses Musicales de Bruxelles, en collaboration avec la Ligue des Familles de Bruxelles.

**CINÉMAMED
(SÉANCE ASSOCIATIVE)**

**HAUT ET FORT
(NABIL AYOUCHE)**
Mardi 6 décembre à 9h30
Prix : Adultes associations
2 €/Art 27
Réservation : www.ccjette.be
rvandernoot@ccjette.be

Anas, ancien rappeur, est engagé dans le centre culturel d'un quartier populaire de Casablanca. Encouragés par leur nouveau professeur, les jeunes vont tenter de se libérer du poids de certaines traditions pour vivre leur passion et s'exprimer à travers la culture hip-hop. Cette séance de cinéma s'inscrit dans la programmation multiculturelle et à thématique forte du festival Cinémamed et s'organise en collaboration avec Libération films.



LABOLOBO
AVENUE FIRMIN LECHARLIER 4
INFOS ET INSCRIPTION :
WWW.LABOLOBO.EU
INFO@LABOLOBO.EU
02.270.34.11

CAFÉ LABOLOBO
Mercredi 16 novembre,
de 15h45 à 18h
Gratuit et pour tous les âges

Le mercredi 16 novembre, Labolobo relance sa tradition mensuelle et bien aimée 'Café Labolobo'. Du temps à passer ensemble, à discuter, à créer et à mettre en place des projets. Du café, du thé, des softs, des pintjes, du vin et de quoi grignoter. Activité surprise de cette édition : atelier de musique électronique !

**APPEL À PILOTES
TUKTUK SOLIDAIRE**

Inscription :
maud@labolobo.eu

Envie de partager du temps avec des aînés ? Envie de rejoindre la belle équipe Labolobo ? Envie de galber vos mollets sans payer d'abonnement Basic-Fit ? Labolobo est toujours à la recherche de bénévoles pour rouler sur son tuktuk ! Inscrivez-vous dès à présent à la prochaine formation pour pilotes.



LE RAYON VERT
RUE G. VAN HUYNEM, 30-32
LERAYONVERT@SKYNET.BE
WWW.LERAYONVERT.BE

**ATELIER COSMÉTIQUE
SAVON NATUREL**

Samedi 5 novembre
de 10h à 18h
Prix : 20 €
Inscription obligatoire

Envie de faire un geste pour l'environnement tout en prenant soin de vous ? Venez réaliser vous-même votre savon personnalisé 100% naturel ! Cet atelier vous permettra d'apprendre le processus de saponification à froid et de découvrir diverses recettes et astuces. Vous repartirez avec plusieurs petits savons (à sécher pendant 4 semaines) qui tomberont à pic pour Noël !

**ATELIER BIEN-ÊTRE
PRENDRE SOIN DE SA
PEAU AU NATUREL**

Mardi novembre de 19h à 20h15
Prix : 20 €
Inscription obligatoire

Avoir une belle peau sans se ruiner ni utiliser de produits issus de l'industrie pétrolière, ce n'est pas si compliqué ! Lors de cet atelier, l'éco-conseillère Céline vous apprendra de quels composants se méfier, vous montrera les gestes beauté à privilégier au quotidien et vous

conseillera sur l'utilisation des huiles végétales et essentielles... Vous réaliserez également 2 préparations : une lotion tonique et une crème pour le visage.

**CONCERTS
BRUXELLES SUR SCÈNES**

Repas sur réservation à 19h
Prix : 12 € (prévente)/15 €
PASS Bruxelles sur Scène
Inscription obligatoire

Le PASS à 20 € 'Bruxelles sur Scènes' vous permet d'aller voir un spectacle dans chacun des 13 lieux participants, dont l'un des trois concerts organisés au Rayon Vert.

MAJOR SET
Jeudi 10 novembre à 20h

Composé de 7 musiciennes et musiciens, Major Set surfe sur des influences jazz, swing et pop, avec pour but assumé de renouer avec la langue française et une musique haute en couleur.

TAITAMUKI
Vendredi 18 novembre à 20h

Le quartet Taitamuki, composé de musiciens reconnus de la scène belge et internationale, fusionne délicatement les traditions musicales et rythmiques de l'Equateur et d'Amérique latine avec quelques touches de couleurs du jazz et de l'improvisation.

ALMA TREE
Vendredi 25 novembre à 20h

Mélangeant instruments acoustiques et chants en langue anglaise, Alma Tree propose des concerts intimistes, puissants et joyeux. Entre retour aux sources folks et anglophones ou voyages en Europe du sud, Alma Tree invite à une réflexion poétique sur le sens de nos vies modernes.

12 novembre

Jam'in Jette Indoor au CBO

Une 17^{ème} édition pleine de surprises



Après une inoubliable 10^{ème} édition outdoor, l'équipe du Jam'in Jette est de retour en formule Indoor pour réchauffer votre automne avec plein de surprises et de nouveautés !

Pour sa 17^{ème} édition, le Jam'in Jette Indoor s'empare du CBO, un espace associatif et culturel, créé par des citoyens et pour les citoyens. Le festival ouvrira ses portes à partir de 16h pour vous permettre de profiter de ce lieu unique.

Line-up

Le Jam'in Jette Indoor ce sont d'abord six concerts répartis sur deux scènes et une programmation lumineuse. Du Mexique au Niger, en passant par la Suède, il y en aura pour tous les styles.

- The Beat From Palookaville – Rhythm n'SKA (Suède)
- Memo Pimiento I Electro Cumbia - Belgique (Mexique)
- Chapulines - Mexican Music (Belgique)
- Nadia McAnuff & The Ligerians – Reggae (Jamaïque/France)

- The Pigeons – Punchy Ska (Belgique)
- Tisdass – Rock Desert Blues (Niger)

Village associatif et artisanal

Grande nouveauté de cette année, le village associatif et artisanal vous permettra non seulement de faire des rencontres, des échanges ou du shopping local et durable, mais aussi de prendre part à diverses animations pour petits et grands. Côté bar, vous pourrez profiter de deux comptoirs pour vous désaltérer. Et pour combler les appétits, le Miam'in Jette proposera des petits plats concoctés avec des produits locaux et à prix démocratiques.

Prêts à faire de belles rencontres, danser, trinquer, vous éclater ?

- **Jam'in Jette Indoor**
Samedi 12 novembre
de 16h à 01h
CBO, C'est Bon D'être Ouvert
Chaussée de Jette, 407
Prix : 8 € (avant 20h) / 10 € (après 20h)
Plus d'infos :
<https://jaminjette.be>

ATELIER DIY MON TAPIS DE RÉCUP

Samedi 26 novembre
de 16h30 à 18h
Prix : 13 € (adultes)
9 € (- 15 ans)
Inscription obligatoire

L'artiste plasticienne Oranne vous propose de réaliser votre tapis avec des tissus de récupération. Une technique simple, qui ne nécessite pas de savoir crocheter ou tricoter. Le prototype réalisé lors de l'atelier vous permettra de refaire le modèle en plus grand chez vous. Les enfants sont les bienvenus, accompagnés d'un adulte participant à l'atelier.

ATELIER CULINAIRE MA LUNCHBOX SANS GLUTEN

Mardi 29 novembre
de 18h à 21h30
Prix : 35 €
(repas, eau et recettes incluses)
Inscription obligatoire

Vous mangez sans gluten ou souhaitez diminuer le gluten de votre lunch, mais vous manquez d'alternatives ? Vous en avez marre du jambon ou du fromage sur votre tartine ? L'éco-conseillère Céline, passionnée d'alimentation durable, vous propose des recettes gourmandes pour une lunchbox qui fera pâlir d'envie vos collègues ! Au menu : pains sans gluten, houmous de betterave rouge, crêpes gourmandes, tartinade et crudités, salad in a jar et tarte crue aux poires.

ATELIER DIY COURONNE DE NOËL

Mardi 6 décembre
de 18h à 19h30
Prix : 13 € (adultes)
9 € (- 15 ans)
Inscription obligatoire

Les festivités arrivent à grands pas, c'est le moment de penser à vos décorations de Noël. L'artiste plasticienne Oranne vous propose de réaliser une couronne à base de matières végétales pour orner votre chez-vous ou pour offrir en ca-

deau. Les enfants sont les bienvenus, accompagnés d'un adulte participant à l'atelier.



CBO
CHAUSSÉE DE JETTE 407
WWW.CBO.BRUSSELS
FACEBOOK : CBO C'EST BON D'ÊTRE OUVERT

Attention : pas de Bancontact.
Paiement en euro et zinne.

COURS DE KAMÉLÉ N'GONI AVEC ABOUBAKAR TRAORÉ

- Débutants :
1, 15 et 29 novembre
de 19h à 20h30
- Initiés :
8 et 22 novembre
de 19h à 20h30
Prix : 20 €/cours
120 € les 7 cours
Inscription :
booking.balimafoly@gmail.com

FESTIVAL TOUJOURS JEUNES

4, 5 et 6 novembre
Gratuit
Ouvert à tous

En collaboration avec le Café citoyen, l'asbl CASABA organise son premier festival : un week-end de réflexion avec des ateliers et des animations variées autour de la place des personnes âgées dans notre société.

KUNDALINI YOGA

Cours ouvert à tous
7, 14, 21 et 28 novembre de
18h45 à 19h15
Gratuit
Inscription préalable
obligatoire : yoga@maitika.org

CONTRE-POIS PERMANENCE GASAP

9 et 23 novembre
de 17h à 19h
Infos et livraison
de paniers bio

**SOURCES D'HARMONIE
ATELIER DE SOPHROLOGIE**

10, 17 et 24 novembre
de 18h45 à 20h
Prix : 60 €/12 séances
Infos :
sourcesdharmonie@gmail.com

Détente, bien-être, respiration pour une meilleure gestion du stress et des tensions.

**SAJOU
SOIRÉE JEUX DE SOCIÉTÉ**

Vendredi 18 novembre
de 19h30 à 23h
Prix : 5 €/3 €

**CUISINES DE QUARTIER
RENCONTRE ANNUELLE
DES GROUPES**

Vendredi 18 novembre
de 8h à 18h
Ouvert à tous

**SOURCES D'HARMONIE
YOGA DU RIRE**

Vendredi 18 novembre de 19h à 20h
Gratuit

**SOUKIRAI
BIBLIOTHÈQUE BD**

Vendredi 18 novembre
de 20h à 23h30
Gratuit

**JAM'FOLK
CONCERT DANSANT DE
MUSIQUE FOLKLORIQUE**

Mercredi 23 novembre
de 20h30 à 23h
Entrée libre et gratuite
Entrée par l'avenue Carton de Wiart, 74

**ZIN TV
PROJECTIONS-DISCUSSIONS**

Jeudi 24 novembre
de 20h à 23h
Gratuit

La grève générale du 9 novembre annonce un hiver socialement bouillant. La colère monte face à l'impuissance d'un gouvernement qui peine à cacher les intérêts qu'il sert. La paupérisation et l'exploitation, les impérialismes guerriers, les nationalismes sont les facettes

du même système contre lequel nous devons faire front, collectivement.

**REPAIR CAFÉ
RÉPARATIONS D'OBJETS
CASSÉS**

Dimanche 27 novembre
de 14h à 18h
Inscriptions sur place entre
14h et 15h
Infos : afnicolay@jette.brussels

Ne jetez plus vos petits électro ni vos vêtements abîmés : venez apprendre à les réparer auprès des bénévoles du Repair Café de Jette !

**ATELIER D'INITIATION
FABRICATION DE SAVON**

Dans le cadre du Repair Café
Dimanche 27 novembre
de 14h à 16h30
Apd 16 ans
Infos et inscriptions :
afnicolay@jette.brussels

Les participants apprendront à fabriquer du savon par la méthode de la saponification à froid et chacun repartira avec un savon de castille et un savon personnalisé. Consignes de sécurité : venir à l'atelier avec des longues manches, les jambes et les pieds couverts ainsi qu'un tablier ou des vêtements usagés.

**ÉCRIVAIN PUBLIC
PERMANENCE**

3, 17 et 24 novembre
de 10h30 à 12h30
Gratuit

Aide à la lecture, compréhension et rédaction de courrier.



BIBLIOJETTE
PLACE CARDINAL MERCIER 10
WWW.BIBLIOJETTE.BE
INSCRIPTIONS AUX ACTIVITÉS :
WWW.JETTE.BRUSSELS
(LOISIRS-BILLETTERIE EN LIGNE)
OU EN CAS DE BESOIN : 02.426.05.05
BIBLIOJETTE@JETTE.BRUSSELS

Fermetures

La bibliothèque sera fermée le **mardi 1^{er} novembre (Toussaint)** ainsi que le **vendredi 11** et le **samedi 12 novembre (Armistice)**. Le **mercredi 2 novembre**, elle sera ouverte de 14h à 19h et le **jeudi 3 novembre** de 15h à 18h uniquement.

**ATELIER CRÉATIF
VANNERIES EN TISSU**

Samedi 5 novembre
de 14h à 15h
Salle de références
Gratuit
Inscription obligatoire

Inspirée d'une technique berbère, la petite vannerie de tissus vous permettra de créer des coupelles, des bols, des mini pots avec des chutes de tissus et vous familiarisera avec cet art. Un atelier simple et 100% cycle up proposé par Oranne Mounition (les Ateliers d'Oranne).

**RENCONTRE PARENTS
LE LIVRE JEUNESSE**

(5 à 13 ans)
Mercredi 16 novembre à 14h45
Salle de références
Gratuit
Inscription obligatoire

En collaboration avec La Ligue des Familles, la bibliothèque organise cette année une série de rencontres autour de la littérature de jeunesse pour les enfants de 5 à 13 ans. Au programme : recommandations littéraires, échanges autour de la parentalité et partages de coups de cœur. La thématique de cette première rencontre est 'la lecture et le sommeil'.

ATELIER JEU DE RÔLE

Vendredi 18 novembre
de 18h à 21h
Salle de références (apd 12 ans)
Gratuit
Inscription obligatoire
Plus d'infos :
jciholyas@jette.brussels

Cette animation met les participants aux commandes d'un personnage de papier. Ils répondront à cette question rituelle : 'Que faites-vous ?'. Venez vous amuser et tester votre imagination. Attention, les places sont limitées !

**ATELIER
PAS DE GÉANTS
(ANAÏS LAMBERT)**

Samedi 19 novembre
de 10h à 11h30
Section jeunesse
Gratuit
Pour les enfants de 4 à 8 ans + un (grand-)parent
Inscription obligatoire

Parallèlement à l'exposition autour des son album jeunesse 'Pas de géant', visible jusqu'au 19 novembre à la bibliothèque, l'illustratrice Anaïs Lambert animera un atelier autour de son livre et partagera quelques-uns de ses secrets d'illustration. Les enfants pourront explorer différentes techniques d'illustrations et repartiront avec un livret illustré autour du jardin familial. Une petite histoire de collages, pochoirs, insectes bourdonnants, plantes curieuses et bottes géantes...

CULTUR' CLUB

Lundi 21 novembre
de 18h à 20h
Salle des périodiques
Gratuit et accès libre
Plus d'infos : 02.426.05.05
mfgielen@jette.brussels

Venez partager vos coups de cœur littéraires, cinématographiques et culturels, vos bons plans expos, conférences, pièces de théâtre, etc. Prochaines séances : 6 janvier, 20 mars et 22 mai.

CONCERT MONSIEUR NICOLAS

LA TÊTE DANS LES NUAGES

Mercredi 14 décembre à 15h
Salle communale des Fêtes
(1^{er} étage)
Prix : 2,5 €/5 € (non-Jettois)
1,25 € (art. 27)
Inscription obligatoire

'Non, non et non ! Je n'ai aucune envie de passer ma journée à ranger ma chambre. Pourquoi devrais-je encore être sage ? Saint-Nicolas et Père Noël sont déjà passés'. Monsieur Non-Non enfiler son déguisement de pompier et s'enfuit dans le jardin jusqu'à son arbre préféré. Il y découvre une boîte en bois fermée à clé et gravée d'un nuage. Commence alors une aventure extraordinaire dans un monde féérique où s'entrecroisent princesses, monstres, dinosaures et pompiers. Tout au long de son spectacle, Monsieur Nicolas invite les enfants à chanter, danser, taper du pied, faire des bruits de monstres ou d'animaux et partager leurs pensées et leurs bêtises. Un spectacle plein de joie, d'humour, de chants et de rires... Et à l'issue de celui-ci, le Père Noël fera même une apparition ! En collaboration avec le service Culture française

ECRIVAIN PUBLIC

Le lundi (sauf jours fériés) à
Bibliojette (de 10h30 à 12h30)
Le jeudi au CBO
(de 10h30 à 12h30)

Deux fois par semaine, un écrivain public est à votre disposition à Jette pour vous aider à rédiger ou compléter des documents (courriers, formulaires, CV, ...) ou vous aider à les comprendre. La permanence se déroule dans un local isolé afin d'assurer la confidentialité de la démarche.

BETTY MOERENHOUDT

BETTY MOERENHOUDT
ATELIER 41 - RUE H. WERRIE, 41
WWW.BETTY-MOERENHOUDT.BE
02.427.17.23

JOURNÉE DE L'ARTISAN

Dimanche 20 novembre
de 10h à 19h
Plus d'infos :
www.journeedelartisan.be

Dans le cadre de la Journée de l'artisan, la céramiste jettoise Betty Moerenhoudt ouvrira les portes de son espace exposition et de son atelier. A cette occasion vous pourrez aussi découvrir le travail d'autres créateurs invités : bijoux, peintures et abat-jours en soie peinte ainsi que photographies en noir et blanc.

STAGE DE CÉRAMIQUE ET POTERIE

- Le samedi matin
de 10h à 13h
- Le vendredi après-midi
de 14h à 17h
Prix : 45 €/personne
(min. 5, max. 6)

Envie de participer à une séance d'initiation ou de perfectionnement au tournage pour ados et adultes, entre amis ou entre collègues, pour un événement ou pour le plaisir de se retrouver autour d'une activité créative ? Contactez Betty Moerenhoudt.

C-DANCE

COURS DE JAZZ

Pour les enfants de 6 à 9 ans
Tous les mercredis
de 14h45 à 15h45
Cours d'essai gratuit
Plus d'infos : 0476.63.65.37
Fire Gym - rue A. Hainaut, 48

ANTENNE INTERUNIVERSITAIRE

CONFÉRENCE AIU

GAUDI ET LE MODERNISME

Jeudi 17 novembre à 14h30
Salle communale des Fêtes
Place Cardinal Mercier, 10
(1^{er} étage)
Prix : 5 €
Réservation :
www.jette.brussels
(Loisirs - billetterie en ligne)

Antoni Gaudi, architecte catalan, est connu dans le monde entier. Il est considéré comme le père de l'architecture organique. Marie-Jeanne Stallaert, historienne de l'art (ULB), nous aidera à pénétrer dans l'univers de cette personnalité hors normes.

PLOEF !

PLOEF
RUE BONAVENTURE 10
PLOEFPLUS@GMAIL.COM
WWW.PLOEF.UF.EU

SPECTACLE-TÉMOIGNAGE INDICIBLES TERRITOIRES

Mardi 8 novembre à 20h
Entrée libre
Public adulte (+ 13 ans)

Il est des lieux que nous savons nommer, d'autres que nous éprouvons - ceux où nous vivons - d'autres encore que nous traversons ou qui se tiennent à la lisière de nos vies... tant d'Indicibles Territoires ! Toutes trois conteuses, la Française Hélène Bardot, la Belge Sophie Clerfayt et la Suisse Christine Métrailler ont arpenté leurs territoires, seules et collectivement. Elles ont tissé leurs paroles autour de la question 'C'est quoi mon territoire ?'

ATELIER

INITIATION À LA PEINTURE SUR PORCELAINE

Cuisson au four ménager
Dimanche 27 novembre
de 13h à 16h
Prix : 20 € (matériel)
+ participation libre

Magali Vande Wiele vous propose de laisser libre cours à votre imagination sur une pièce de porcelaine (assiette, mug, bougeoir...). Feutres, peintures et outils seront à votre disposition et vous repartirez avec vos pièces finies.

CONCERT

WORLD JAZZ ACOUSTIQUE ERWIN VAN GORP & KAREL VAN DEUN

Dimanche 27 novembre à 16h

Le guitariste Karel Van Deun et le flûtiste Erwin Van Gorp, issu du jazz et de la musique du monde, interprètent ensemble un set acoustique où les arrangements découlent du moment présent. Surprise, imprévisibilité et fraîcheur garanties.

APÉRO DANSANT

CA PLOEF POUR MOI !

Chaque vendredi à partir de 17h30

RESTOJET

EXPO

ART DE LIENS

Les 3 et 4 décembre
de 13h à 18h
Vernissage le 2 décembre de
18h à 20h
Place Cardinal Mercier, 36

Durant le premier week-end de décembre, le Centre d'accueil de jour Restojet, qui a pour mission de créer, maintenir et entretenir le lien humain, organise une exposition baptisée Art de Liens. Céramistes, peintres et photographes exposeront des œuvres qui pourront être achetées aux prix fixés par les artistes.