

Projet d'établissement

« Apprendre ? Certainement, mais vivre d'abord, et apprendre par la vie, dans la vie » Dewey.



École communale VanHelmont
Avenue de Levis Mirepoix 129
1090 Jette
Tel : 02.427.95.78
Fax : 02.426.74.11
www.ecolevanhelimont.be



Enfants

Equipe pédagogique

Collaboration

Parents

Table des matières

Introduction	3
L'équipe éducative	4
Nos points forts	5
Nos objectifs pour un enseignement de qualité	7
Les travaux à domicile et les devoirs	13
Les projets	14
Notre école vous intéresse ?	16

Introduction

Le projet d'établissement a pour but de répondre au décret Mission, de vous expliquer nos points forts, nos particularités et nos attentes.

Le pouvoir organisateur, la commune, définit les objectifs éducatifs et pédagogiques de l'école. Les équipes éducatives rédigent, construisent et gèrent le projet d'établissement. En fonction de l'environnement, les différents acteurs définissent leurs choix pédagogiques et déterminent les actions concrètes.

Le projet d'établissement constitue le contrat que l'équipe s'engage à respecter avec le soutien et la collaboration des parents et des enfants. La direction en assume la mise en place et se porte garant de son action.

Historique de l'école

Pour commencer l'historique de l'école, il faut remonter à l'année 1879. Au début de cette période, Jette comptait trois écoles communales : L'école mixte du centre, l'école 2 réservée aux garçons et l'école 3 réservée aux filles à la même adresse. Durant la première guerre mondiale, l'école 2 fut convertie en hôpital et connut les maux de la guerre. En 1930, l'école 2 comptait trois classes francophones. Le bâtiment de l'avenue Levis Mirepoix date de 1935. En février 1943, le directeur M. VanHelmont fut arrêté par les Allemands et envoyé en captivité. En dépit des efforts des autorités communales, aucune trace de celui-ci n'a jamais été découverte. Ce directeur si tragiquement disparu laisse le souvenir d'une noble figure et donna son nom à l'école 2.

Aujourd'hui, l'école VanHelmont est composée de deux bâtiments. Ceux-ci comportent des locaux spacieux et agréables, un local de psychomotricité, un réfectoire, un local de sieste, une salle de gymnastique et enfin deux cours de récréation. Les repas chauds se déroulent à l'athénée de Jette pour les primaires.

L'équipe éducative

La direction

La direction soutient le projet pédagogique. Madame Pascale Stas est en place depuis 2009, son bureau se situe dans la petite cour. Vous pouvez la joindre au 02 427 95 78 à partir de 8h et obtenir un rendez-vous pour tout autre renseignement.



Les enseignants

Les enseignants mettent tout en œuvre pour créer un climat de confiance au sein de leur classe. Ils veillent à ce qu'un climat d'entraide y règne. Ils encouragent les enfants à se dépasser, à positiver, tout en gardant un certain degré d'exigence. Les progrès et les efforts sont valorisés. L'erreur est au centre des apprentissages.

Les auxiliaires d'éducation

Les auxiliaires d'éducation jouent un rôle actif et affectif important et font partie intégrante de l'équipe éducative. Ils se doivent d'accueillir chaleureusement vos enfants.

L'équipe d'entretien

La concierge et son équipe d'entretien ont une responsabilité dans le maintien d'une image positive de l'école et assure l'hygiène ainsi que la sécurité de l'école

Les valeurs principales de l'équipe éducative sont :

1. Être tolérant et respectueux de tous
2. Favoriser l'autonomie des enfants
3. Encourager les bonnes manières et la politesse
4. Organiser des sorties culturelles en concordance avec les projets divers
5. Mettre en place un système basé sur la coopération, l'entraide et l'écoute
6. Mettre tout en œuvre pour viser la réussite de tous les élèves dans un climat serein, convivial et en respectant le rythme de chaque enfant.

Nos points forts

L'école VanHelmont suit votre enfant de la classe d'accueil à la 6^{ème} primaire. L'école prône le respect de tous, elle est une fenêtre ouverte sur l'extérieur. L'action est à la base des apprentissages. Durant tout le parcours scolaire, votre enfant bénéficiera d'un enseignement adapté à son rythme notamment grâce aux nombreuses remédiations et à la pratique régulière de la différenciation.

Il existe à l'école maternelle, une classe d'accueil pour les enfants de deux ans et demi, gérée par une institutrice qualifiée et une puéricultrice. De plus, une assistante maternelle offre son aide dans les classes et une logopède travaille dans les classes de 3^{ème} maternelle. Les enfants bénéficient de leçons de psychomotricité dans un local adapté. Un local de sieste permet aux plus jeunes de se reposer après le repas.

Afin de faciliter le passage de l'école maternelle à l'école primaire, des activités en cycle 5/8 sont organisées.

Notre établissement fonctionne dans une dynamique active où votre enfant est au cœur de nos priorités. Il réalisera au cours de ses apprentissages un bon nombre de projets motivants. Les enseignants travaillent en partenariat et en continuité de la maternelle à la 6^{ème} primaire. De plus, La mise à jour des techniques d'apprentissage ainsi que des pratiques de l'équipe éducative est permanente à travers les outils pédagogiques en constante évolution (ex : tableaux numériques, ...)

En primaire, nous proposons les activités obligatoires suivantes :

- Les cours de néerlandais (3h en P3-P4 et 5h en P5-P6)
- Les cours de natations payants
- Les cours de gymnastique

Notre enseignement est articulé autour de la pédagogie des Octofun. Les Octofun sont 8 boules d'énergie qui regroupent les intelligences multiples, la gestion mentale et la psychologie positive. A travers cette pédagogie, notre souhait est que chacun puisse stimuler son potentiel en alliant sens, plaisir et engagement.

UNE ANNEE POUR DEVELOPPER MES HUIT INTELLIGENCES ...

**DANS
CETTE
ECOLE**

**Je bouge
et manipule.
Mon corps est
mon ami !**

**Je découvre la
musique, les
sons et les
rythmes !**

**Je m'organise
de manière
logique !**

**J'observe
et respecte
la nature !**

**Je crois en moi
et exploite mes
forces !**

**Je vois la vie
en couleur et
en relief !**

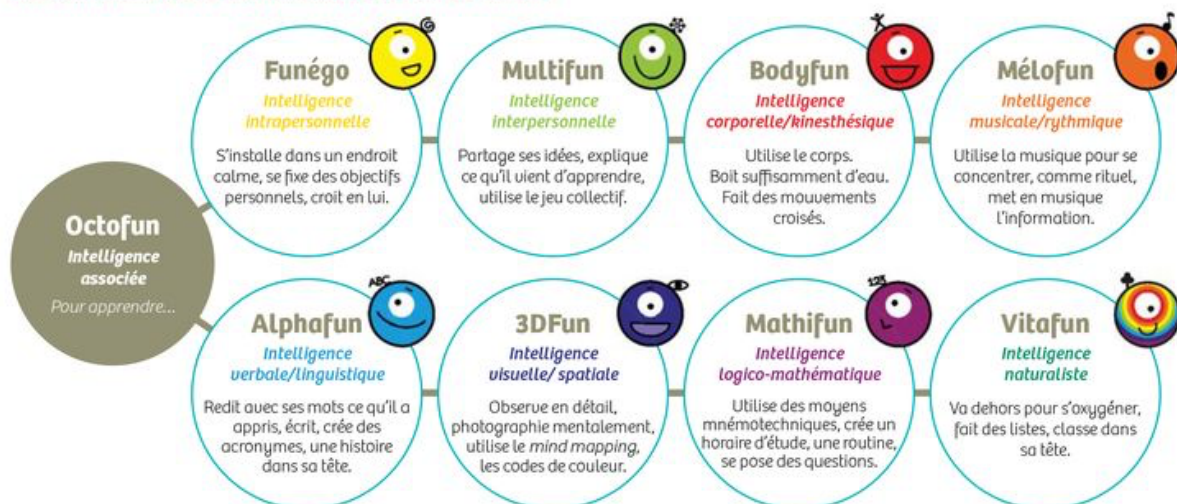
**Je parle
positivement !**

**Je respecte tout
le monde
et je suis
bienveillant !**

A MOI DE JOUER !

© Octofun © 2015 – www.octofun.org

LA FAMILLE DES OCTOFUN : 8 MEMBRES, 8 BOULES D'ÉNERGIE



Nos objectifs pour un enseignement de qualité

1. Promouvoir la confiance en soi et le développement de la personne de chacun des élèves.

Permettre à chaque enfant de s'affirmer en tant que personne en créant une ambiance de travail dans laquelle chacun a le droit de s'exprimer et d'être écouté, c'est une de nos priorités.

Pour qu'il trouve rapidement sa place dans sa nouvelle classe, en fin d'année, une journée valise en organisée : Journée pendant laquelle l'élève rencontre son futur enseignant avec lequel il réalise déjà quelques activités ludo-pédagogiques.

2. Contrat d'objectifs

Notre école fait partie de la première vague du plan de pilotage. Notre contrat d'objectifs a été approuvé en 2019 par la FWB et sera évalué en 2026. Nous avons fixé des stratégies ainsi qu'un bon nombre d'actions afin d'améliorer nos résultats en mathématiques et en français. Le climat scolaire attire notre attention tout particulièrement.

Nos actions concrètes :

- Mise en place d'un portfolio et d'un carnet de réussite créé par l'équipe pédagogique afin de mettre en valeur les productions de l'enfant et ainsi, pratiquer une pédagogie différenciée pour respecter le rythme d'apprentissage de chaque élève (variation des méthodes, des supports, des outils, ...)
- Evaluation positive ou l'on pointe les acquis et non les échecs
- Mise en valeur des travaux de nos élèves en participant à des expositions, des concours, des projets, ...
- Intégration en septembre 2021 du PECA (Parcours d'éducation culturelle et artistique)

3. Amener tous les élèves à s'approprier des savoirs et des savoirs faire et acquérir des compétences qui les rendront aptes à apprendre toute leur vie.

Permettre à chaque enfant de tenir une place dynamique dans la vie économique, sociale et culturelle.

Lorsqu'un enfant se retrouve en année complémentaire, un dossier précisant ses progrès sera rédigé par la direction et l'enseignant. Un bilan sera établi en décembre et en avril.

4. Préparer tous les élèves à être des citoyens responsables.

Ils devront être capables de contribuer au développement d'une société démocratique, solidaire, pluraliste et ouverte aux autres cultures. C'est en vivant la démocratie et la citoyenneté que les enfants comprennent que chacun a des droits et des devoirs.

7

Nos actions concrètes :

Tout au long de l'année, l'organisation de moments de rencontres à différents niveaux d'intervenants plongent les acteurs de l'école dans leur rôle de citoyen responsable et actif :

- *Des activités scolaires pour récolter des fonds : Fêtes scolaires telles que la fancy-fair de fin d'année, la fête d'Halloween, le marché de Noël,...*
- *Des conseils de classe avec élection d'un délégué par classe en début d'année.*
- *Des conseils d'école : chaque délégué a le droit de se faire entendre lors d'une réunion.*
- *L'amical des parents : réunion de parents qui veulent soutenir, aider et faire évoluer l'école.*

Dans mon école, ...

🚫 Je me range dès qu'il sonne ou au signal.

🚫 Je joue dans les bonnes zones.

🚫 Je contrôle mes mouvements pour ma sécurité et celle des autres.



🌱 Je respecte mon corps et celui des autres.



🌱 En cas de conflit, je m'adresse à l'adulte.

🌱 J'utilise - l'arc en ciel,
- l'arbre à bisous.



🕒 Je suis à l'heure.

🚻 Je vais aux toilettes pendant la récréation.

🚫 Je range les jeux dans les bons bacs.



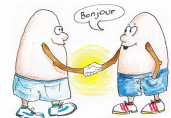
👂 Je me déplace en silence et calmement dans les couloirs.

👂 J'écoute, j'applique les consignes et/ou les remarques d'un adulte.



🗨️ J'adopte un langage positif.

🗨️ Je dis « bonjour », « au revoir », « merci » et « s'il vous plaît ».



🌱 Je respecte l'environnement de l'école (potager, arbres, ...)

♻️ Je respecte et je participe au tri des déchets.



🚦 Je respecte l'endroit dans lequel je suis.



Banque de sanctions



🚫 Je me range dès qu'il sonne.	Je serai le premier dans le rang.	Je reçois un avertissement.
🚫 Je joue dans les bonnes zones.	J'ai le droit de jouer dans toutes les zones.	Après un rappel, je reçois un avertissement.
🚫 Je contrôle mes mouvements pour ma sécurité et celle des autres.	Je suis apprécié(e) des autres.	Je présente mes excuses oralement ou par écrit.
🌱 En cas de conflit, je m'adresse à l'adulte.	Je reçois un message de félicitations.	Je m'isole du groupe pour réfléchir sur mon comportement.
🌱 Pour régler les conflits, j'utilise : - l'arc en ciel, - l'arbre à bisous.	Je reçois un message de félicitations.	Je me rends dans la zone concernée avec un médiateur.
👂 Je me déplace en silence et calmement dans les couloirs.	Je serai le premier dans le rang.	Je refais le trajet en marchant et en silence.
👂 J'écoute, j'applique les consignes et/ou les remarques d'un adulte.	Je reçois un message de félicitations.	Je reçois un avertissement.
🌱 Je respecte l'environnement de l'école.	Je reçois un message de félicitations.	Je répare ou je nettoie ce que j'ai abîmé.
♻️ Je respecte et je participe au tri des déchets.	Je reçois des encouragements.	Je jette mon déchet dans la bonne poubelle.
🌱 Je respecte mon corps et celui de l'autre.	Je me sens bien dans ma peau et par rapport aux autres.	Je présente mes excuses si j'ai blessé quelqu'un.
🕒 Je suis à l'heure.	Je reçois des félicitations.	Je reçois un avertissement.
🚻 Je vais aux toilettes pendant la récréation.	Prise de décisions lors des conseils de classe.	
🚫 Je range les jeux dans les bons bacs.	J'ai le droit de rejouer la prochaine fois.	Je range et je ne jouerai pas la prochaine fois.
🗨️ J'adopte un langage positif.	Je suis apprécié des autres.	Je reformule ce que j'ai voulu dire.
🗨️ Je dis « Bonjour », « merci », « au revoir » et « s'il vous plaît ».	Je reçois des encouragements.	J'exprime à nouveau ce que j'ai voulu dire et de manière correcte.
🚦 Je respecte l'endroit dans lequel je me trouve.	Je reçois des encouragements.	Je répare ou nettoie ce que j'ai abîmé/sali.

5. Assurer à tous les élèves des chances égales d'émancipation sociale.

L'encadrement des enfants est renforcé par :

- Les maitres d'adaptation
- Les maitres de néerlandais
- Les maitres d'éducation physique de psychomotricité et de natation ; le cours de natation est obligatoire de la 3^{ème} maternelle à la 6^{ème} primaire à prix coutant (voir circulaire du 14/03/2019 art. 4§3).
- Les sorties scolaires
- Les sorties culturelles (musée, centre Armillaire, journée du patrimoine, ...)
- Les classes de dépaysement (classes vertes, classes de neige, classes de mer...).
- Les animations internes et externes à l'école (pro-vélo, parc de circulation, Bruxelles propreté, ...)
- Le brevet vélo en cinquième année.
- Le service PMS
- Le Parcours d'Education Culturel et Artistique (PECA)
- Le Français Langue Apprise (FLA)
- Le Dispositif d'Accueil et de Scolarisation des élèves Primo-Arrivants (DASPA). Celui-ci permet une aide spécifique aux enfants qui ne parlent pas le français.

Tout parent peut entrer en contact avec les services du centre PMS ainsi que le service de promotion de la santé de l'école. (Service gratuit)

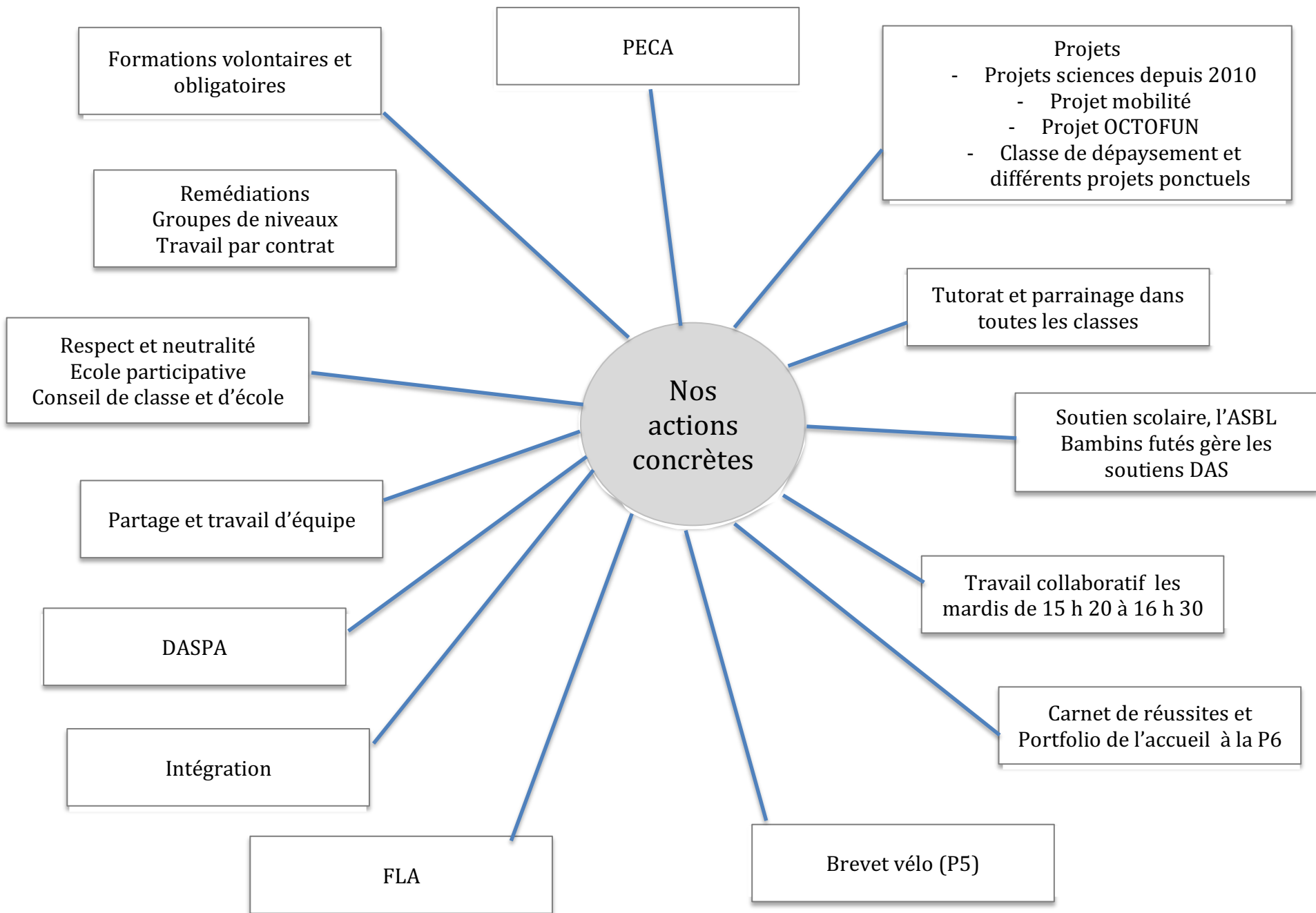
PMS de Saint-Gilles

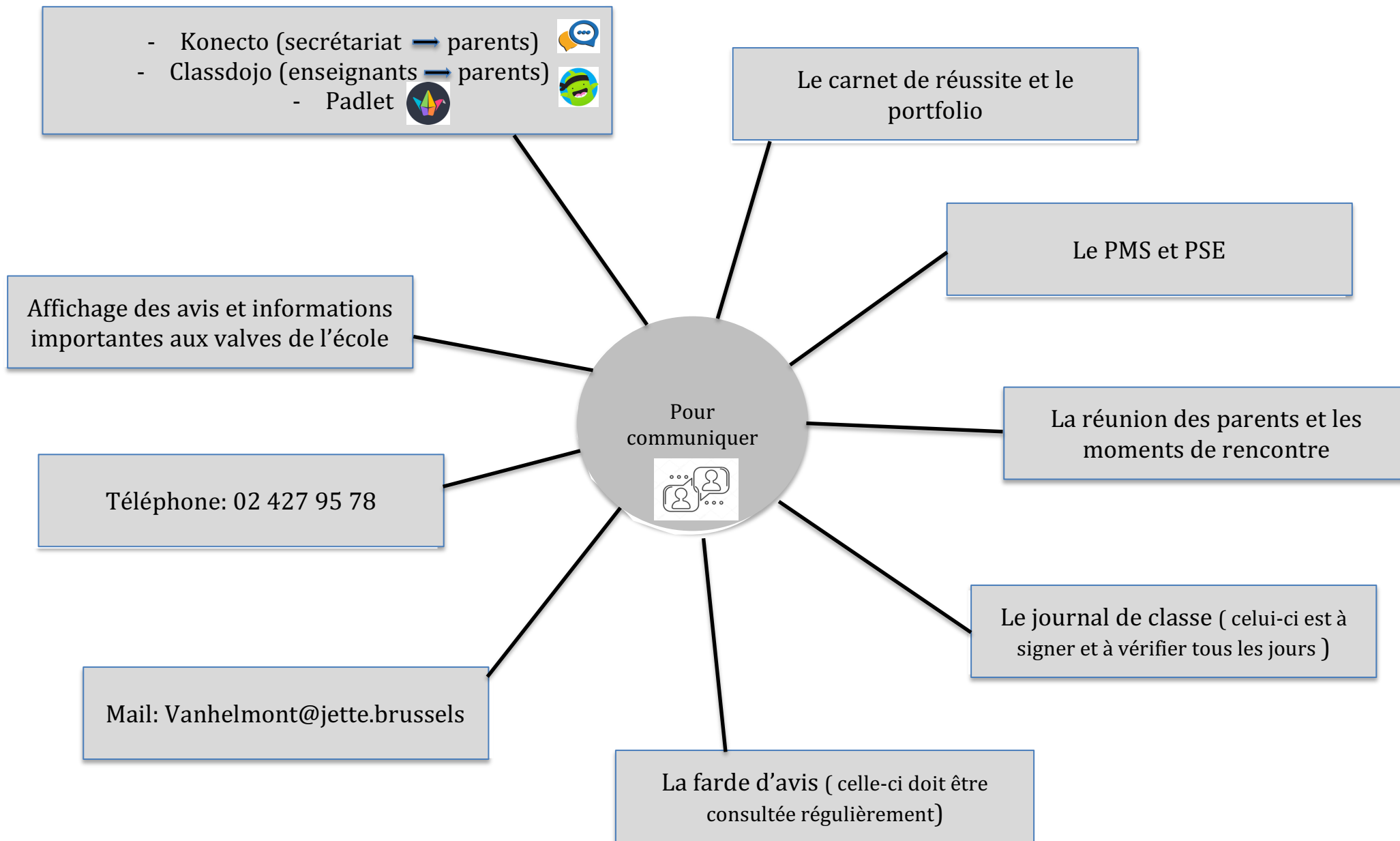
Tel : 02 563 11 00

Centre PSE

Rue Meiboom 14, Bruxelles

Tel : 02 800 86 27





Les travaux à domicile et les devoirs

En règle générale, les travaux sont rarement demandés pour le lendemain afin que l'enfant puisse organiser son travail et ses loisirs.

Les types de travaux demandés peuvent consister à :

- Terminer un travail, une mise au net
- Mémoriser des poésies, des dictées, des synthèses ou des tables
- Des exercices d'entraînement
- Des recherches, des élocutions
- Des devoirs numériques

Le temps des travaux journaliers varie en fonction des années :

- Au 1^{er} degré : Lecture 10 à 20 min maximum de la boîte à mots ou de petites leçons.
- Au 2^{ème} degré : 20 à 30 minutes maximum
- Au 3^{ème} degré : 45 à 60 min maximum (recherches, exposés, défis, ...)

Un élève absent doit se remettre en ordre progressivement à domicile.

Les projets

Extrascolaire

L'école offre un service d'accueil payant organisé par la commune. Une ASBL gère les activités du mercredi après-midi. Depuis février 2011, l'école bénéficie d'un soutien scolaire. Il existe des activités variées et gratuites après les heures de cours. Il y a également un service d'étude dirigée payant le lundi et le jeudi de 15h30 à 16h30.

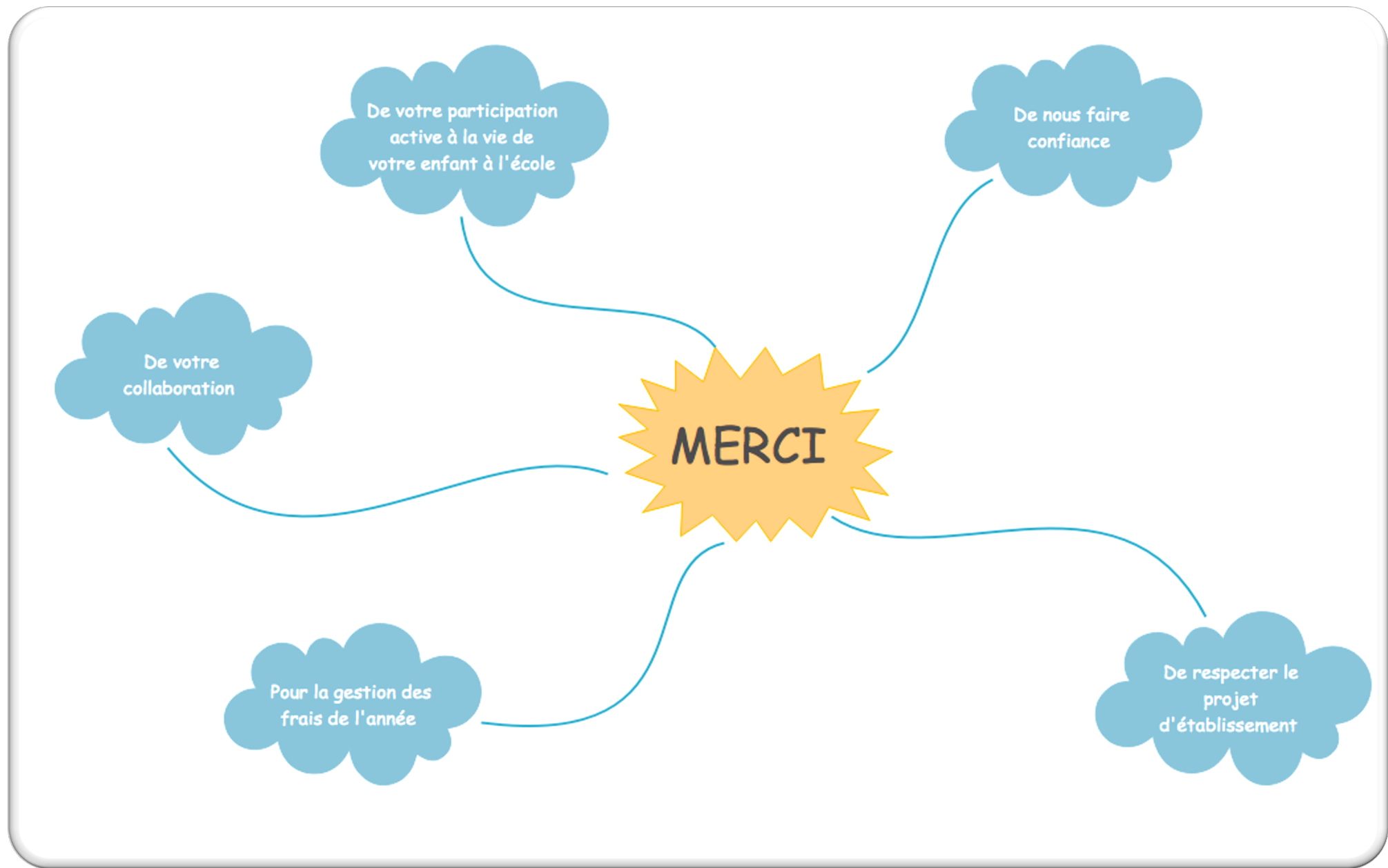
Projet d'intégration

Il y a un projet d'intégration mis en place pour les enfants en difficulté. Ceci se fait en partenariat avec l'école spécialisée Nicolas Smelten depuis 2010. Ce processus prendra fin en 2021 pour laisser la place aux pôles territoriaux dès la rentrée 2022. Les enfants inscrits en intégration cette année termineront leur parcours avec l'aide qui leur a été accordée.

Projet Zéro-Déchets et collations saines

Depuis septembre 2020, l'école est entrée dans un projet « collations saines et zéro-déchets ».

Chaque enfant apporte sa collation saine dans sa boîte à tartines et son eau dans une gourde. Le vendredi, grâce au programme européen « fruits et légumes » chaque enfant reçoit un fruit ou un légume gratuit.



Notre école vous intéresse ?

N'hésitez pas à nous contacter pour organiser un rendez-vous personnalisé, recevoir de plus amples informations ou effectuer une visite de nos locaux.

Contact :

École VanHelmont

Avenue de Levis Mirepoix 129

1090 Jette

Tel : 02 427 95 78

Email : Vanhelmont@jette.brussels

Page internet : ecolevanhelmont.be

Inscriptions :

Les modalités d'inscription sont disponibles sur le site de la commune de Jette. Merci de prendre contact avec la direction de l'école.

Documents à prévoir en cas d'inscription :

- Photocopie de la carte d'identité de l'enfant et des parents.
- Composition de ménage ou modèle 2.

Vivre des expériences

Apprendre par plaisir

Nitégrité

Humanité

Evaluation positive

Loyauté

Mobiliser

Ouverture au monde extérieur

Nfiance en soi

Tolérance

